

グッドリフォーム事例集

2019



グッドリフォーム事例集 2019

目 次

01	景色をながめながら 風かよう 心かよう 気がかよう 心豊かな住まい ～ご結婚されるお二人のために～	2
02	明るい光を楽しむ開放的な住まいへ	4
03	120年の母屋をリフォームで引き継ぐ	6
04	伝統工法を住み継ぐ	8
05	耐震・断熱リフォームで実家を二世帯に	10
06	大家族みんながくつろげる古民家カフェ風の家	12
07	リビングテラスのある住まい～毎日の暮らしをもっと、ずっと、愉しく～	14
08	土間を介して家の中を回遊できる住まい	15
09	ドッグランのある家～愛犬と共に健やかに暮らす～	16
10	家族の距離が縮まるLDK	17
11	こだわりの内装に囲まれた住まい	18
12	実家を完全二世帯住宅にリフォーム 若夫婦のこだわりの詰まったお洒落な住まいを実現	19
13	古材とともに	20
14	子供に引き継ぐ原風景	21
15	古民家再生 築77年の面影	22

工事の凡例



水廻り

水廻りリフォーム

募集主旨に沿った台所、浴室、トイレ等の改修



エコ

エコリフォーム

健康のための改修、環境負荷の小さい建材、工法による改修



バリアフリー

バリアフリーリフォーム

段差の解消、手摺設置の工夫や車椅子対応への改修等



耐震

耐震リフォーム

間取り変更に併せた耐震改修や耐震性向上のための技術等



省エネ

省エネリフォーム

開口部や躯体の断熱化、積極的な通風の確保等の省エネ改修



防犯

防犯対策リフォーム

敷地・建物を犯罪から防ぐための改修や外構の改善



民家再生

民家再生

農家などの民家のリフォームや移築再生など



木質化

木質化

内装の木質化が特徴であるリフォームなど

01 景色をながめながら 風かよう 心かよう 気がかよう 心豊かな住まい

～ご結婚されるお二人のために～

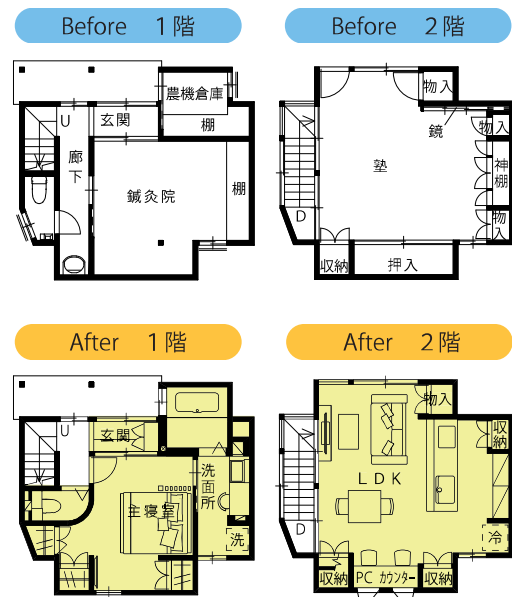


経緯 お父様が敷地内にある離れを息子様ご夫妻の新居として活用するために、コンバージョンすることを決意されました。

要望 鍼灸治療室や英語教室として利用していた離れを新居として活用したい。生活できる環境を整えてほしい。

工夫 コンセプトは、「現状の良さを活かす・快適な住み心地・スタイリッシュな空間」です。1階は寝室からバスルームへ繋がるホテルライクなスタイルとし、2階は眺望を活かした開放的なLDKとしました。お仕事のためのワークスペースを設けるなど、ライフスタイルにも適合させました。既存の柱や丸太梁などの良さを活かし、間接照明や曲線壁などでモダンさをプラスしてスタイリッシュな空間を実現させました。

DATA 所在地 大阪府
築年数 約22年
工事面積 約59㎡
工事費 約1,150万円（税別）



断熱性の向上 天井と開口部の断熱性を向上



LDK After



外観 Before



2階 Before



玄関 Before



1階 Before



LDK After



外観 After



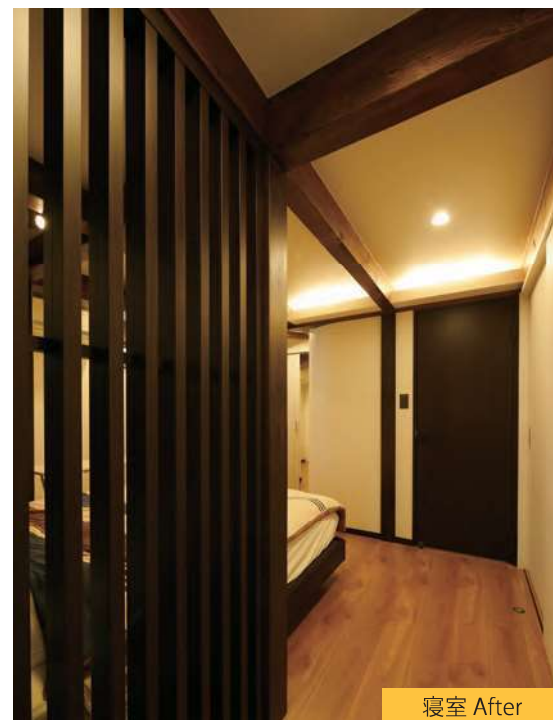
トイレ After



洗面所 After



ワークスペース After



寝室 After



寝室 After

お客様の
声

慣れ親しんだ庭を新たな思いで眺めながら食事するのが嬉しいです。住まい全体をカフェ風のスタイリッシュな雰囲気に仕上げていただき、贅沢な毎日を過ごしています。

パナソニックホームズ株式会社 大阪府豊中市新千里西町1-1-4
[施工会社] パナソニックリフォーム株式会社 <https://home-renovation.panasonic.com/>

02 明るい光を楽しむ 開放的な住まいへ



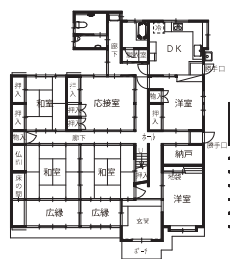
経緯 北側に位置していたキッチンの老朽化の改善をはじめ、全体のリフォームを検討されていました。

要望 キッチンや居住スペースが暗い、使いにくい生活動線が不満、耐震性に不安を感じていたので改善したい。ペットの猫ちゃんの特等席をつくりたい。

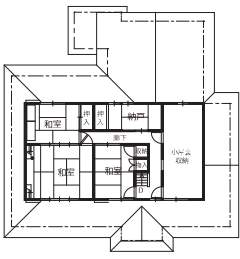
工夫 おじい様がこだわって建てられた住まいなので、欄間や建具など昔からあるものは活かしながら、今の暮らしが快適で安心になるような住まいを目指しました。動線を見直し、南側に移動することで快適になった居住スペース、オリジナル制震ダンパーの採用による耐震補強や断熱性能向上など、間取り、構造性能をトータルに見直し、ベストなリフォームを行うことで理想的な住まいを実現できたと思います。また、ダイニングの梁を利用したキャットウォークなどペットの猫ちゃんのための特等席もつくりました。

DATA 所在地 岐阜県
築年数 約50年
工事面積 約249㎡
工事費 約4,870万円（税別）

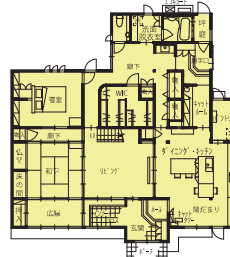
Before 1階



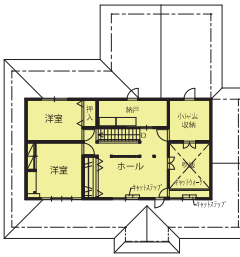
Before 2階



After 1階



After 2階



耐震性の評点 0.11⇒1.05+制震ダンパーの設置
断熱性の向上 建物全体の断熱性を向上
木質化 DK、和室の床をオーク材に天井梁をあらわしに



キッチン After



玄関 Before



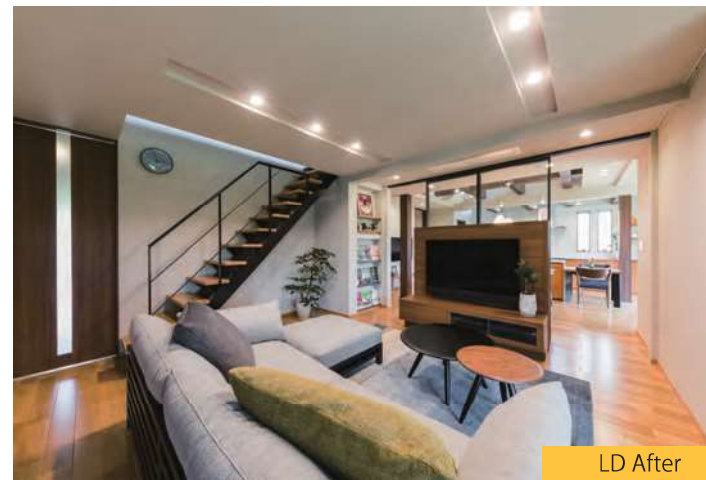
洗面 After



和室 Before



キッチン Before



LD After



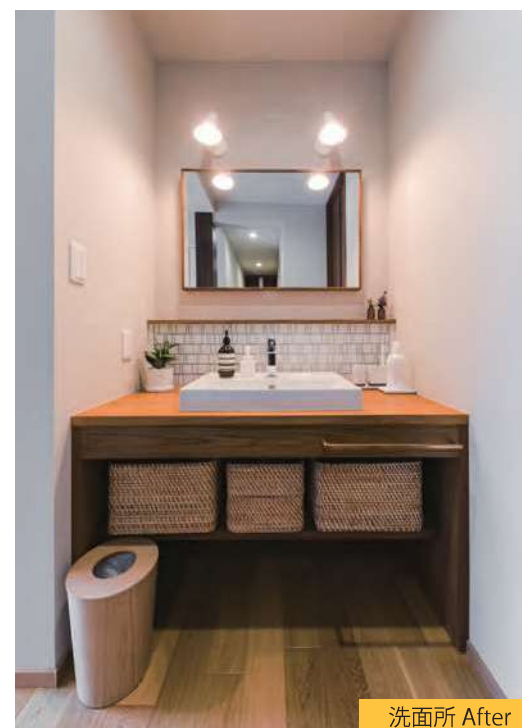
和室 After



DK After



リビング After



洗面所 After



玄関 After

お客様の声

オープン階段や吹抜けにより、開放感をたっぷり感じられるのが嬉しいです。ダイニングから2階へ続くキャットウォークは二匹ともよく通るお気に入りの場所になりました。

住友林業ホームテック株式会社 東京都千代田区神田錦町3-26 一ツ橋SIビル8階
<https://www.sumirin-ht.co.jp>

03 120年の母屋を リフォームで引き継ぐ



経緯 祖父が建て、子どもの頃から親しんできた母屋を、次の世代へと残すために、現代でも暮らしやすい家になければと長年考えてこられたとのこと。特に、台所や浴室などの水廻りがなかったこと、冬は寒かったことを解決するためにリフォームを決断されました。

要望 広いフローリングのリビングを造りたい。母屋になかったキッチンと浴室を新たに設けたい。玄関の屋根裏にある物置スペースを何とかしたい。

工夫 玄関の天井板を外したところ、茅葺屋根の裏側が出てきたのでその風合いを活かして吹抜けにすることにしました。既存の建具や桃の形の釘隠しなど、なるべく既存のものを残し、活かしています。耐震壁を設け補強も実施しました。

DATA 所在地 岡山県
築年数 約120年
工事面積 約113㎡
工事費 非公開



玄関 After



玄関天井 After



DK After



キッチン After



外観 After



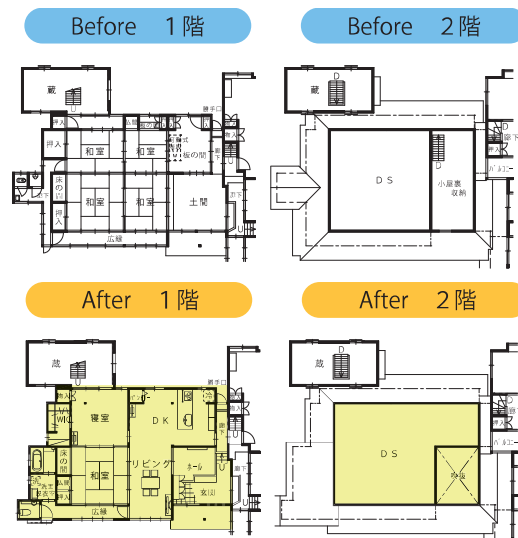
外観 Before



リビング Before



洗面所 After



断熱性の向上 建物全体の断熱性を向上
木質化 LDKの床、トイレの床と収納を木質に

お客様の
声

まだ主な生活の場は離れですが、母屋で庭を眺めながら晩酌を楽しんでいます。室内はどれも暖かく、キッチンも広くて気に入っています。床材も足触りが気持ちいいです。何より子どもの頃から親しんだ住まいが懐かしい姿を保ちながらも暮らしやすく変わり、日々驚きと嬉しさを感じています。

住友林業ホームテック株式会社 東京都千代田区神田錦町3-26 一ツ橋SIビル8階
<https://www.sumirin-ht.co.jp>

04 伝統工法を住み継ぐ



DK After

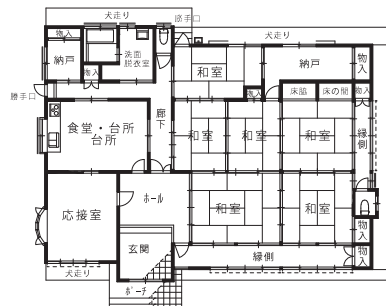
経緯 明治より130年、代々住み継がれてきた家に、お母様が他界されたことをきっかけに移り住むことを検討、古民家に住む憧れもあったとのことで、大改修の決断をされました。

DATA 所在地 埼玉県
築年数 約130年
工事面積 約141㎡
工事費 非公開

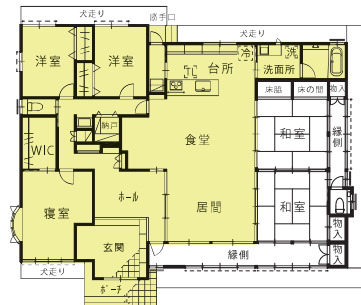
要望 130年の歴史を残しつつ、時代を感じる古民家カフェのような「こだわり」のある空間づくりがしたい。現代の「生活機能」の良さを取り入れたい。

工夫 完全な段差解消は難しかったため、段差位置を変更して生活動線を確保した空間づくりを行いました。歴史を刻んだ障子の利用は、間取り変更に伴い、既存障子を加工して風情を残しました。また、魅せる空間として間接照明に既存障子を取り込んだ照明計画を行い、古来の梁をあらわし、開放感と時代を感じる空間づくりとしました。

Before



After



断熱性の向上 床と天井と開口部の断熱性を向上



玄関ポーチ Before



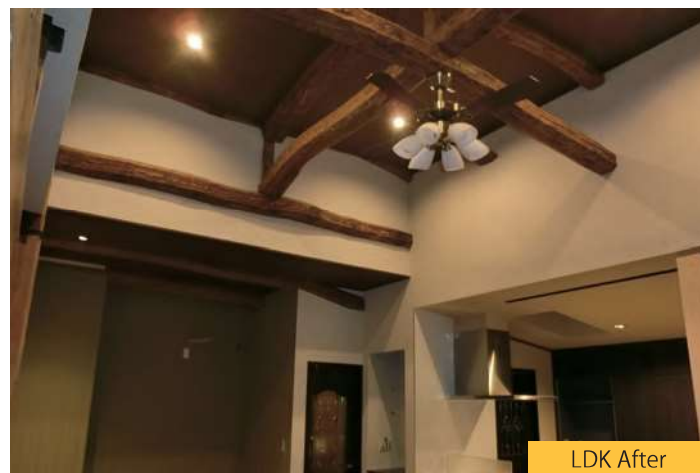
LDK Before



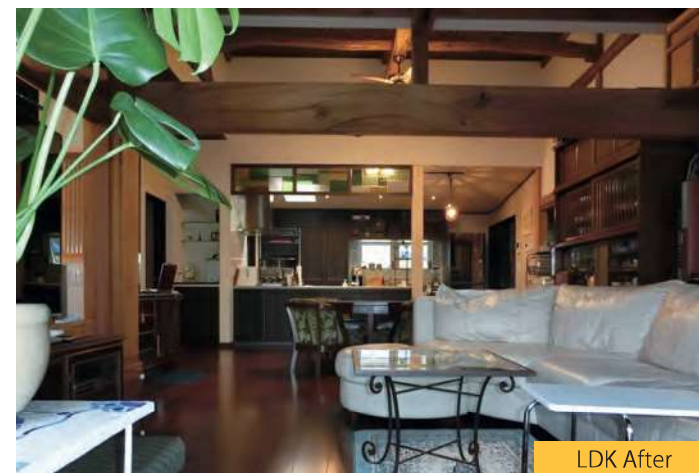
和室 Before



キッチン Before



LDK After



LDK After



LDK After



玄関 After



玄関ポーチ After



玄関 After

お客様の声

開放感あるLDKの空間や段差解消・回遊路のある生活動線は特に喜んでいます。また、現在でも古民家の雑誌を見て、雰囲気づくりを楽しんでいます。

積水ハウス株式会社 大阪府大阪市北区大淀中1-1-88 タワーイースト24F
〔施工会社〕 積和建設埼玉株式会社 <https://sekiwakensetsu.com/company/saitama/>

05 耐震・断熱リフォームで 実家を二世帯に



LDK After



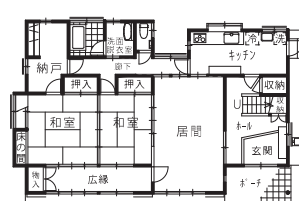
経緯 お母様が一人で暮らしていた家にご夫婦が引っ越してきて同居することになり、お互いにプライバシーを守りつつ、ちょうど良い距離感でコミュニケーションを取りながら暮らせるようにリフォームしようということになりました。

要望 で高齢のお母様とご夫婦がプライバシーを保ちながら暮らせる間取りにしたい。洋風の家をしたい。お手持ちの家具がナチュラルテイストの木製のものが多く、それに合う部屋にしたい。以前は室内が暗かったので、明るい家にしてほしい。断熱性、耐震性を高めたい。バリアフリーにしたい。

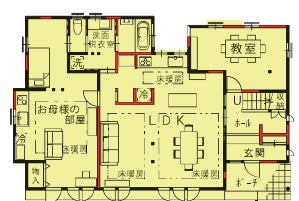
工夫 採光：外が眺められるキッチンとし、建物内の壁にもガラス窓を付け、一日中どこかの窓から光が射す明るい家としました。
格天井：DKの格天井は既存のもので、お父様がこだわって造ったものなので残せるようにご提案しました。
インテリア：希望の洋風になるように窓辺のデザインや風合いのある壁紙など細部にこだわり、手持ち家具にもなじむ仕上げにしました。
バリアフリー：浴室・トイレ・寝室の動線をはじめ、段差解消や引き戸の採用等お母様にはもちろん、ご夫婦の将来の準備にもなるようにしています。

DATA 所在地 埼玉県
築年数 約29年
工事面積 約141㎡
工事費 非公開

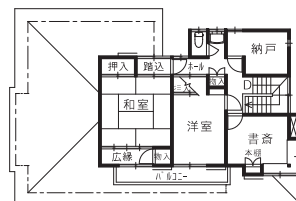
Before 1階



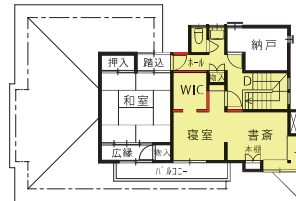
After 1階



Before 2階



After 2階



耐震性の評点 0.21⇒1.26
断熱性の向上 建物全体の断熱性を向上
木質化 洗面所の設備面材と窓枠を木質に



寝室 After



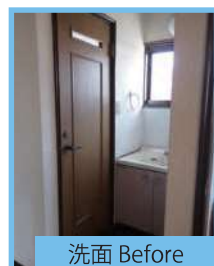
洗面所 After



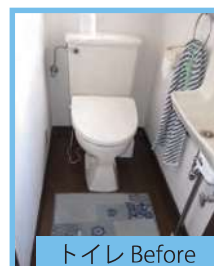
トイレ After



天井 Before



洗面 Before



トイレ Before



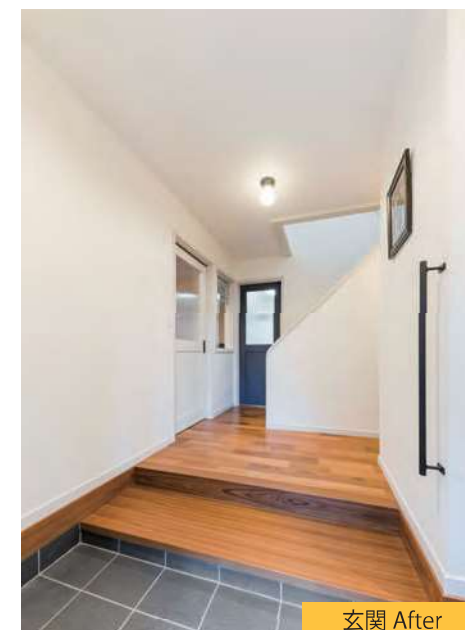
ダイニング After



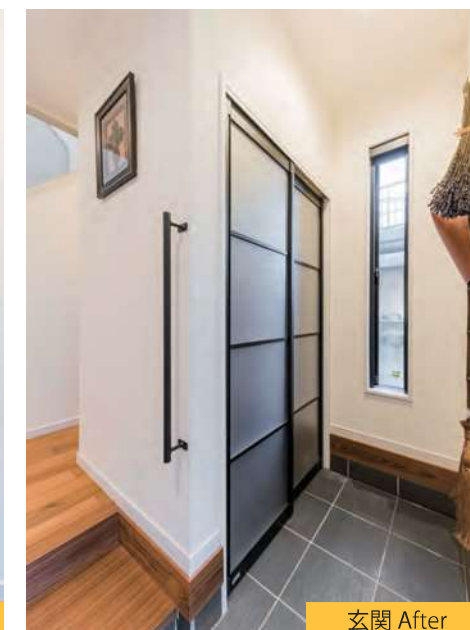
外観 After



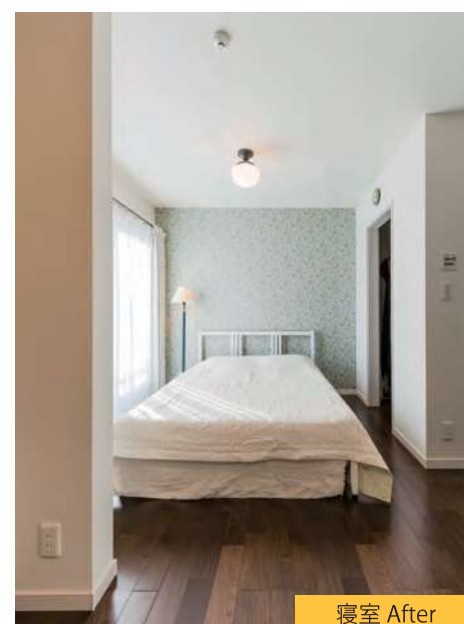
リビング After



玄関 After



玄関 After



寝室 After



書斎 After

お客様の
声

空間が広くなりました。家中が明るくなりましたし、風通しも良いです。断熱がうまく効いているのを感じます。以前は、夏になると2階はサウナのような感じでしたが、断熱材や屋根裏換気のおかげで普通に冷房が効くようになりました。冬は床暖房で十分に暖かく、サッシを交換し、複層ガラスにしたので結露もありません。キッチン、水廻りの動線も良く、生活しやすいので気に入っています。

住友林業ホームテック株式会社 東京都千代田区神田錦町3-26 一ツ橋SIビル8階
https://www.sumirin-ht.co.jp

06 大家族みんなが くつろげる 古民家カフェ風の家



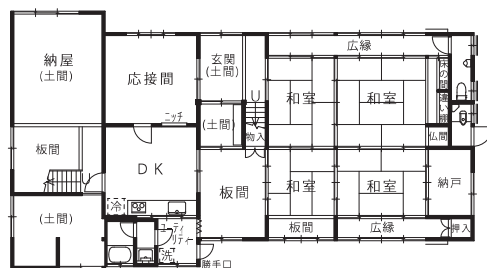
経緯 木窓がきちんと閉まらず寒く、台風の被害であちこち雨漏りし、玄関から水が流れ込んできた経緯があり、リフォームを決意されました。

要望 水廻りが手狭なので広くしたい。1階に将来寝室として使える個室を作りたい。二世帯同居で家族が多いので、広々とくつろげる明るいLDKにしたい。

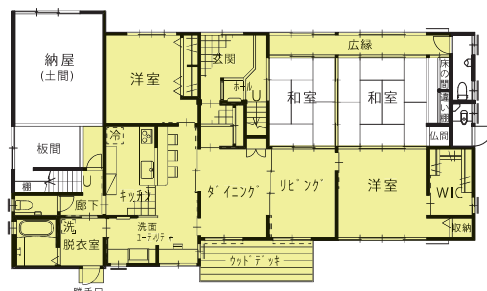
工夫 共用スペースとなる1階部分をリフォームしています。和室2間を洋室にし、個室とリビングを配置。建具を開放すればLDKを連続できるようにしました。多目的に利用できるDKのカウンターデスク、回遊できる水廻り空間、ウッドデッキの採用など、機能的で快適な二世帯住宅を目指しました。既存の和風の良さの中にモダンテイストをプラスすることで落ち着きのある新しい空間を創り出しました。

DATA 所在地 奈良県
築年数 約50年
工事面積 約141㎡
工事費 約1,850万円（税別）

Before



After



断熱性の向上 開口部の断熱性を向上



玄関 After



DK Before



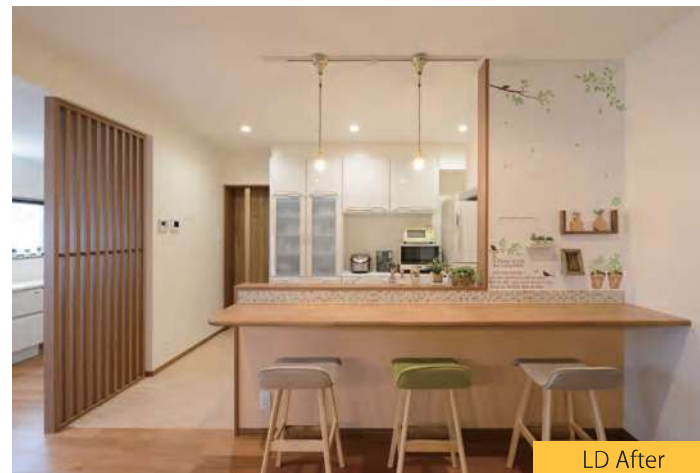
玄関 Before



和室 Before



洗面所 Before



LD After



LDK After



ダイニング After



LD After



玄関 After



洗面・ユーティリティ After

お客様の
声

慣れれば慣れるほど、良さを実感しています。インテリア雑誌を読んで、休みのたびに棚や観葉植物を買いに行くのが楽しいです。

パナソニックホームズ株式会社 大阪府豊中市新千里西町1-1-4
[施工会社] パナソニックリフォーム株式会社 <https://home-renovation.panasonic.com/>

07 リビングテラスの ある住まい

～毎日の暮らしを
もっと、ずっと、愉しく～

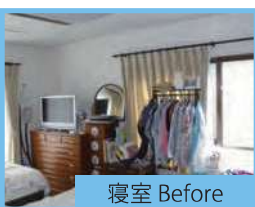
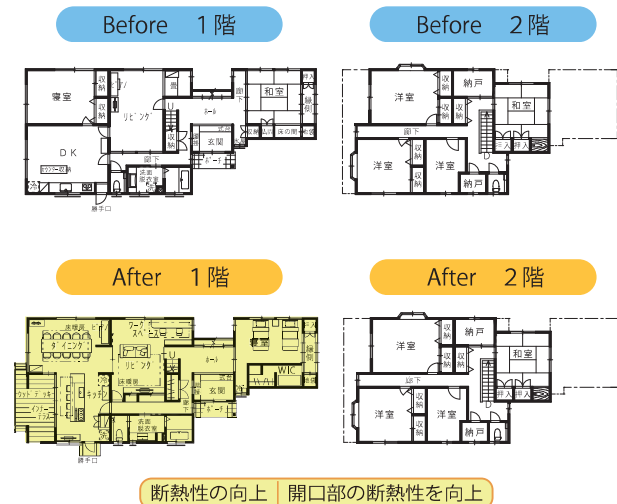


経緯 中古で購入した住まいは使い勝手が悪く、老朽化も気にされていました。お嬢様の里帰り出産をきっかけに一新したいとリフォームを決意されました。

要望 孫と遊べる庭がほしい。娘家族が帰ってきた時、一つの空間に集まれるようLDKを広くしたい。

工夫 コンセプトは、「明るくつながって”毎日愉しく”」「好きなものに囲まれて”もっと愉しく”」「ずっと愉しく”を支える安心」です。キッチンの一部をテラスリビングへと切替え、各部屋の壁の撤去により、明るくオープンでつながりやすいLDKを実現しました。インテリアはご希望に合わせ、「真新しくないビンテージ感」をテーマとしました。同時に耐震補強も行い、安心性も高めました。

DATA 所在地 大阪府
築年数 約26年
工事面積 約108㎡
工事費 約2,360万円（税別）



お客様の
声

全体的に明るくなって快適です。お料理も楽しくなりました。テラスリビングでは水遊びやバーベキュー、花火などを楽しんでいます。バリアフリーにいただいた点も便利です。

08 土間を介して家の中を 回遊できる住まい

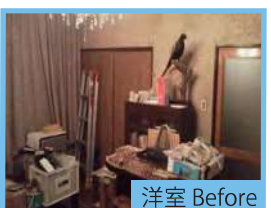
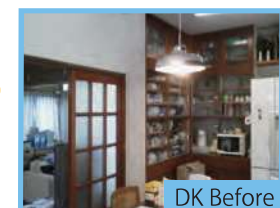
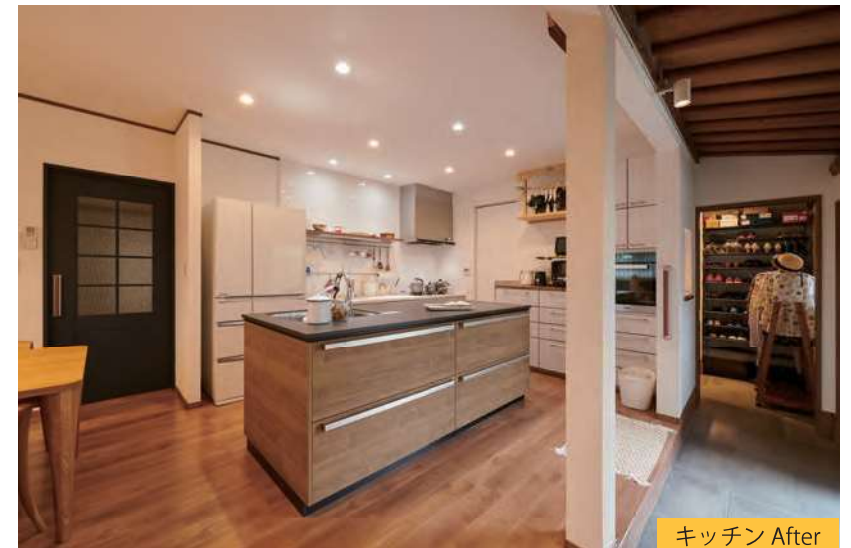
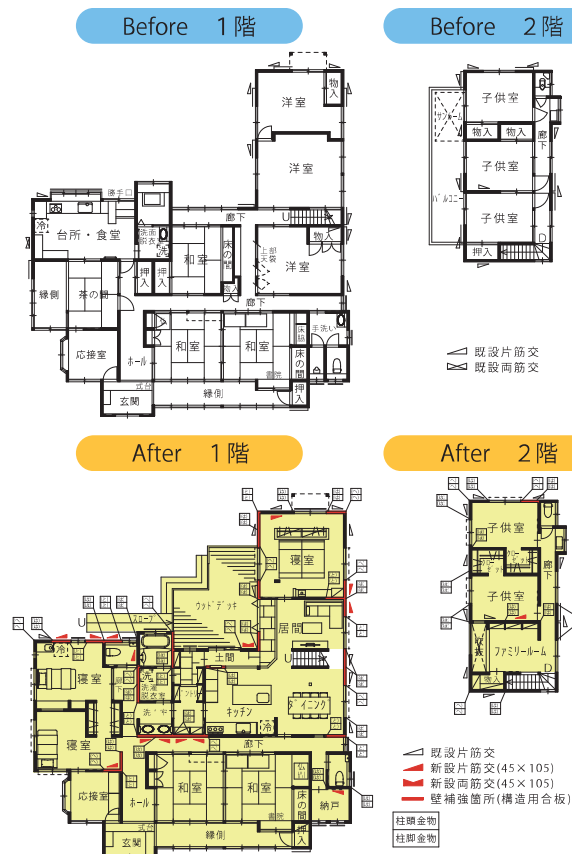


経緯 離れに住んでいた親世帯と賃貸住宅に住んでいた子世帯が、奥様のご実家の母屋をリフォームして同居を始めるとを決意されました。

要望 間取りが昔のもので使い勝手が悪く、全体的に暗かったので明るくしたい。二世帯で住むにあたり、ライフスタイルに合わせた住まいにしたい。

工夫 ウッドデッキと繋がる土間を介してLDK等へ直接アクセスでき、回遊できる間取りとしました。複数の動線による、自由なコミュニケーションが可能となりました。アイランドキッチンや2ボール洗面、2階ファミリースペースなどの採用で、二世帯が気兼ねなく過ごせるようにしました。脱衣室やパントリーへの直接アクセス、スロープの設置、リビング内階段の採用など、家族が協力して子育てを楽しむ計画としました。

DATA 所在地 神奈川県
築年数 約57年
工事面積 約151㎡
工事費 約4,300万円（税別）



お客様の
声

部屋の中が明るくなり、動線が改善されて、家事効率が断然上がったことを実感しています。子育てへの配慮があり、子供の見守りがしやすくなりました。

09 ドッグランのある家

～愛犬と共に健やかに暮らす～



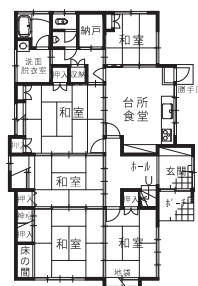
経緯 使用していない部屋が多いことと、暖房効率が悪くて部屋を暖めるにも時間と暖房費がかかるのが悩みで、さらに愛犬（秋田犬2頭）が家の周りを走れるように庭をもう少し広くしたいとリフォームを決意されました。

要望 暖房効率の改善したい。犬が走れる庭スペースがほしい。暖房効率の改善と部屋数を減らして広々としたLDKにしたい。

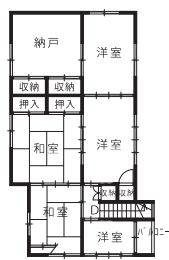
工夫 断熱改修と構造の補強を行い、減築によって広い庭スペースを確保しました。家の外周をブロック塀・フェンスで囲むことで、犬が自由に移動し走り回る「ドッグラン」を実現しました。庭に放した犬を見守れるように、どの部屋の窓からでも居場所が確認できるようにしました。水廻りの使い勝手、デザインにもこだわり、キッチンに「ミール」の食洗機を導入しています。トイレの手洗い場もお施主様の好みを反映させたデザインにしています。また、減築で屋根を小さくする際、見栄えに配慮して形状を寄棟から切妻屋根に作り変えました。

DATA 所在地 山形県
築年数 約40年
工事面積 約162㎡
工事費 非公開

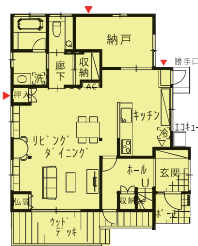
Before 1階



Before 2階



After 1階



After 2階



断熱性の向上 建物全体の断熱性を向上



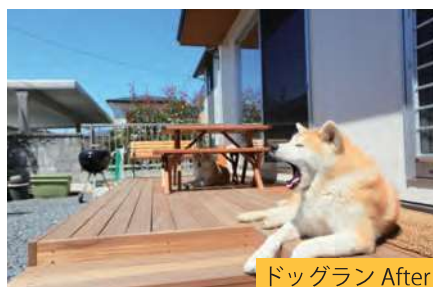
リビング After



リビング After



壁面収納 After



ドッグラン After



ドッグラン After



外観 After



トイレ・手洗い After



外観 Before



耐震補強



断熱改修

お客様の声

今までよりも暖かくなり、とても過ごしやすくなりました。犬たちも馴染みのある家なのでリラックスして、家の中でも外でもくつろいでいます。LDKの飾り棚も気に入っており、季節によって飾るものを変え、暮らしの変化を楽しんでいます。

10 家族の距離が縮まるLDK



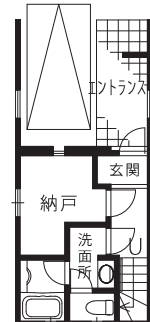
経緯 リフォーム前提で中古住宅を購入したが、築15年の戸建て住宅は内装や設備の老朽化、テイストも自分たちの好みに合わなかったことからリフォームをされました。

要望 子どもを見守れるLDKがほしい。意匠性の高い空間にしたい。

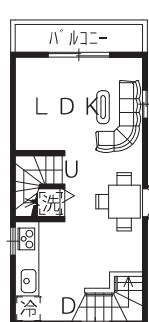
工夫 分断されていたキッチンをLDに移動し、対面レイアウトにすることでお子様を見守り、家族の団楽を楽しめる空間を実現しました。特にキッチンにはご夫妻のこだわりを反映し、インテリアとしても映える仕様にしました。意匠性にこだわったLDKは折り上げ天井とし、夜は優しい明かりの中で寛げるように配慮しました。また、LDKの床材は、オーク材を希望されていたので、オイル加工を施した表情豊かな材をご提案させていただきました。

DATA 所在地 東京都
築年数 約15年
工事面積 約70㎡
工事費 約759万円（税別）

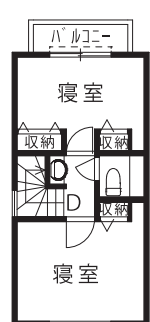
Before 1階



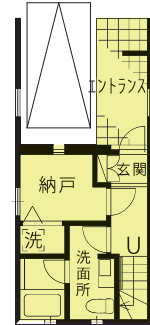
Before 2階



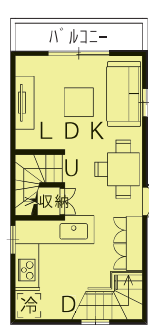
Before 3階



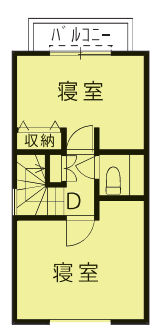
After 1階



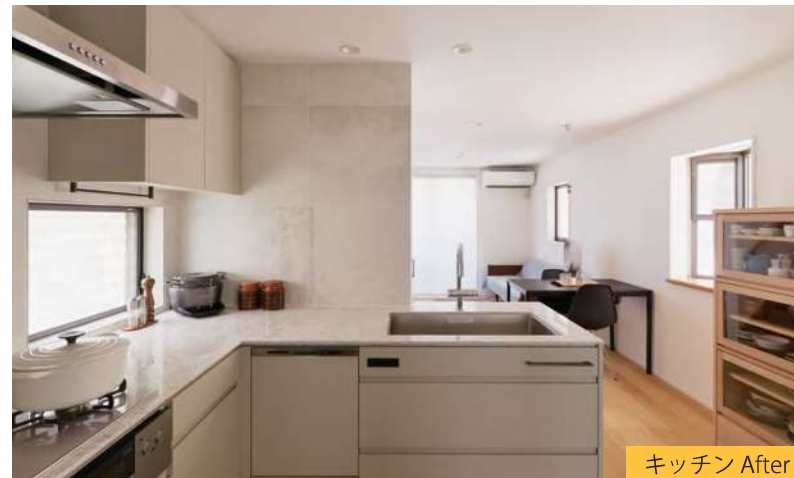
After 2階



After 3階



木質化 リビング床をオーク材に



キッチン After



LDK After



リビング After



キッチン After



キッチン After



洗面 After



トイレ After



階段 Before



キッチン Before



LDK Before

お客様の声

来客が階段を上がって最初に目にする場所なので、意匠性溢れるキッチン希望でしたが、キッチンにいても子供と離れた感覚がなくなり、キッチンに立った時に、満足感を実感しています。また、キッチンの作業効率も上がり、片付けの時間が短縮でき、ストレスも減りました。意匠面では、リビングを折り上げ天井にすると、圧迫感があるのではと心配していましたが、奥行きがあり、夜は優しい明かりにつつまれるので、とても気に入っています。

11 こだわりの内装に 囲まれた住まい



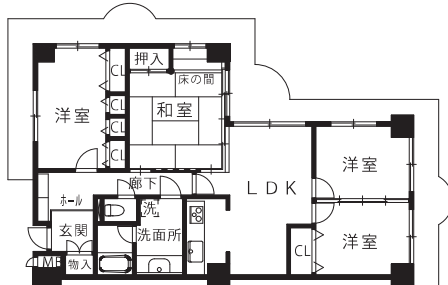
経緯 お子様達の成長に合せ、住み替えのために中古マンションを購入され、フルリノベーションに至りました。

要望 インテリアを意識し、リサイクルボードの活用や既存木製建具のリメイク利用、既設絨毯を撤去し木質フローリングの設置、RCあらわし梁等、コストも意識して、要望をうまくまとめてほしい。

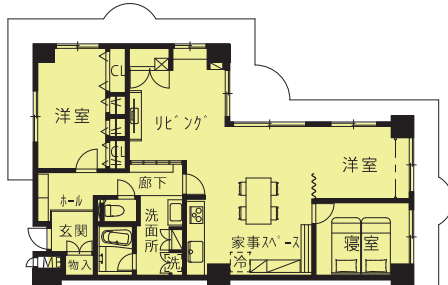
工夫 お施主様は漠然としたインテリアへのこだわりはありつつも、色遣いや内装アクセントの配し方、リメイク建具の活用等、部屋の使われ方や家具の配置も迷われており、職人さんも交えて、幾度も現場で打合せし、各所のディテールを詰め、木質フローリングやリメイク木製建具の温かさを出しつつ、あらわし梁とリサイクルボードの素材感をアクセントに内装仕上がりに統一感を持たせ、落ち着いた空間に仕上げました。

DATA 所在地 大阪府
築年数 約36年
工事面積 約90㎡
工事費 約1,000万円（税別）

Before



After



木質化 LDK、洋室1・2の床を絨毯から木質フローリングに



LDK After



LDK After



家事スペース After



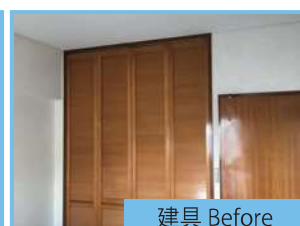
洗面所 After



廊下 After



LDK Before



建具 Before



洗面所 Before

お客様の声

納得いくまで何度も現場に足を運んで打合せを重ね、一緒に作り上げた住まいなので、大変満足しています。

12 実家を完全二世帯住宅に リフォーム 若夫婦のこだわりの 詰まったお洒落な 住まいを実現



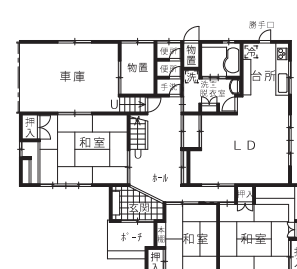
経緯 若夫婦が住宅取得を考える時期になり、将来のことも考えて、実家の2階を改修して完全二世帯住宅にすることを決意されました。

要望 お気に入りのポスターを飾るギャラリーコーナーがほしい。持っている漫画、フィギュア、レコードを飾ることのできる大きな壁面収納がほしい。

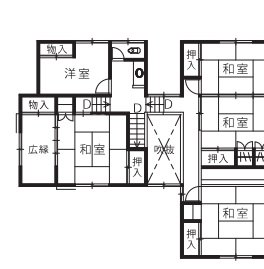
工夫 1階で親世帯が生活しながら2階の改修工事を行いました。ガレージから直接2階へと上がる別玄関を作り、完全分離の二世帯住宅を実現しています。1階の吹抜け部分に床を張って子世帯の主寝室を作りました。その際、「明かり採り」を設けることで1階親世帯の採光に配慮しています。2階の和室3部屋分のスペースをひとつづきにして広々としたLDKと水廻りスペースとしました。

DATA 所在地 山形県
築年数 約40年
工事面積 約85㎡
工事費 非公開

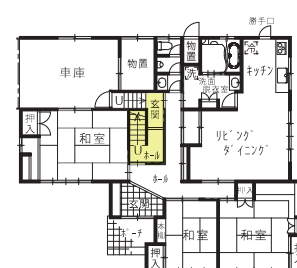
Before 1階



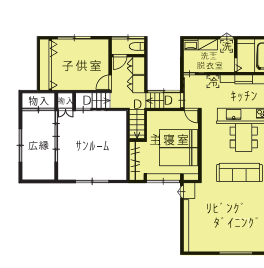
Before 2階



After 1階



After 2階



断熱性の向上 建物全体の断熱性を向上



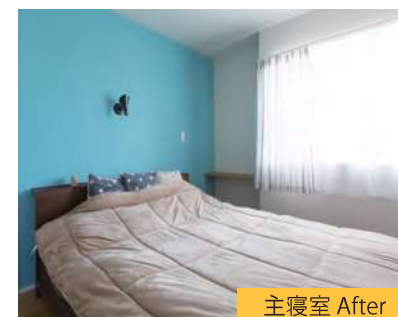
リビング After



リビング After



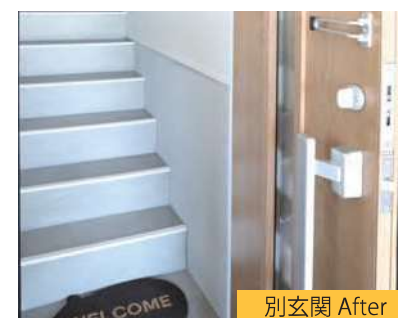
リビング After



主寝室 After



明り採り After



別玄関 After



子供室 After



和室 Before



耐震補強



断熱改修

お客様の声

ギャラリーコーナーや本棚にとっても満足していて、ダイニングテーブルで食事をするときにいつも眺めています。広々としたLDKなので、友人を招いてホームパーティーをしたいです。

13 古材とともに



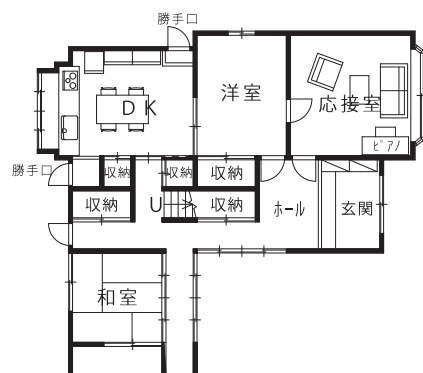
経緯 ダイニングが狭く、使い勝手が悪かったためリフォームを決意されました。

要望 使い勝手の良い間取りとキッチンがほしい。既存の梁を見せたい。

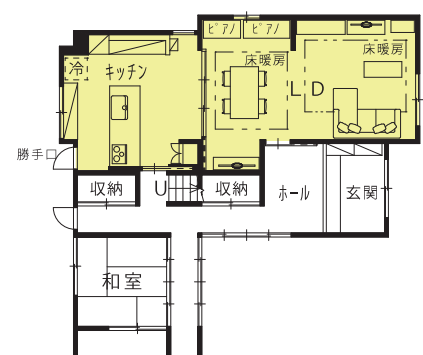
工夫 既存の梁伏を確認した上で、構造上抜きにくい柱部分を利用し、収納とする等空間がすっきり見えるようにご提案しました。リビングはLDK空間のアクセントとなるように天井を上げ、梁あらしになるよう提案しました。既存の火打梁を見せないように3方の天井を下げた計画としました。

DATA 所在地 大阪府
築年数 約47年
工事面積 約50㎡
工事費 約900万円（税別）

Before



After



断熱性の向上 床の断熱性を向上



ダイニング After



リビング After



キッチン After



リビング After



和室 Before



ダイニング Before



キッチン Before

お客様の声

リフォームなので、変なところに柱が出てくるのは仕方がないことと考えていましたが、収納にしたことでLDK空間に違和感がなくなり良かったです。

14 子供に引き継ぐ原風景



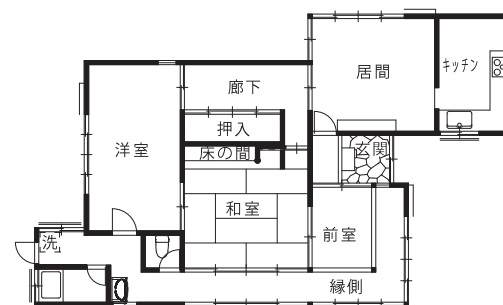
経緯 マンションにお住いの状況から、ご主人の育ったご実家へ、家族とともに引っ越しされるためにリフォームされました。

要望 断熱性と耐震性を向上させたい。庭の眺望を楽しめるリビングにしたい。

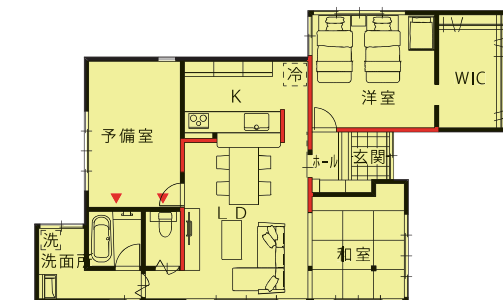
工夫 広縁を介した光の入りにくい和室を明るいリビングにして、美しい木製建具と化粧垂木の天井を活かし、改修後の空間との調和を図りました。

DATA 所在地 大阪府
築年数 約45年
工事面積 約69㎡
工事費 約2,000万円（税別）

Before



After



— 構造用合板耐力壁新設
▲ 基礎・筋かい新設

耐震性の評点 0.39⇒1.22

断熱性の向上 天井と床の断熱性を向上



LDK After



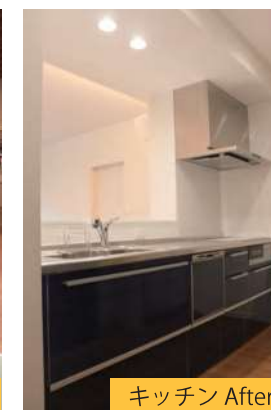
LDK After



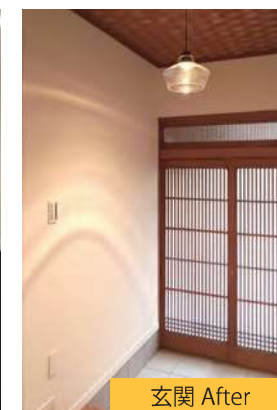
予備室 After



広縁 After



キッチン After



玄関 After



和室 Before



前室 Before



耐震補強

お客様の声

大変喜んでます。

15 古民家再生
築77年の面影

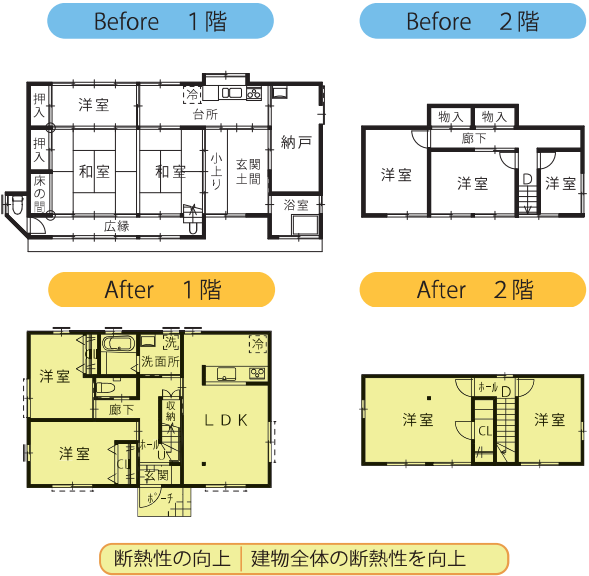


経緯 敷地北側は小高い山に面して古い擁壁があり、崖地条例により新築できない状況であったため改修工事を行うことになりました。

要望 先祖代々の土地建物なので、少しでも昔の面影を残し、耐震を考慮の上、1階には家族団欒の場としてのLDK、2階には娘や孫達が泊まれる部屋がほしい。

工夫 建物全体のスケルトン解体を行い基礎補強、筋かい金物補強、屋根の軽量化、建物バランス確保の減築を前提に耐震補強、断熱性能の効率化に配慮しました。天井高さ確保のため既存の梁をあらわし、勾配天井による小屋梁をあらわし仕上げとして昔の面影を残しました。

DATA 所在地 埼玉県
築年数 約77年
工事面積 約97㎡
工事費 非公開



お客様の声 洋風建物に変わりましたが、所々に昔の面影が残っており、生活動線も良くなりました。耐震、断熱も考慮して頂いて快適な生活が得られ満足しています。

技術開発小委員会名簿 (敬称略、順不同)

委員長	逢坂 達男	住友林業(株)	副委員長	加藤 久幸	ボラテック(株)
委員	椿田 竜也	アウェア(株)	委員	田村 明	(株)アキュラホーム
	池田 昌彦	旭ファイバーグラス(株)		加藤 木 剛	(株)一条工務店
	大島 正巳	(株)ウッドフレンズ		牧野 克己	(株)ウッドワン
	三浦 佳浩	エース・トゥワン・グループ(株)		細江 裕二	エース・トゥワン・グループ(株)
	藤代 東	(株)エヌ・シー・エヌ		中村 正芳	(株)カナイ
	麓 英彦	カナダ林産業審議会		成田 敏基	(株)キーテック
	井出 浩司	ケイアイスター不動産(株)		佐藤 俊平	ケイアイスター不動産(株)
	魚田 祐樹	ケイミュー(株)		加来 純子	サーラ住宅(株)
	上田 学二	三協立山(株)		大久保喜代司	三交不動産(株)
	茂山 知己	(株)ザイエンス		安達 広幸	(株)シェルター
	加藤 隼人	シネジック(株)		石井新一郎	ジャパンホームシールド(株)
	西村 泰	城東テクノ(株)		鴛淵 正憲	住友林業(株)
	今井 淳一	住友林業(株)		西城戸邦治	積水ハウス(株)
	松浦 建二	(株)タナカ		外山 竜也	大建工業(株)
	大坪 隆一	大和ハウス工業(株)		先崎 聖也	(株)土屋ホーム
	友井 政利	TTE一級建築士事務所		小田 祐二	ナイス(株)
	今泉 隆之	ナイス(株)		加藤 親志	(株)日本ハウスホールディングス
	中山 敏信	(株)ネイブレイン		高木 誠一	(株)ノダ
	山口 貴久	(株)ハセベ		君島 穰	パナソニック(株)
	樋口 茂	パナソニック ホームズ(株)		一色 太	パナソニック ホームズ(株)
	飴田 亮太	(株)松家住宅		加藤 貢司	(株)松家リフォーム
	槇田 剛	BXカネシン(株)		伊藤 勉	BX TOSHO(株)
	木村 惇一	フォレスト建設(株)		関 昌彦	古河林業(株)
	森 清輝	(株)細田工務店		中藤 栄顕	ボラテック(株)
	照井 清貴	ボラテック(株)		木谷 吉秀	ミサワホーム(株)
	川野 剛	(株)LIXIL		澁谷 佑介	YKK AP(株)
協力委員	田口 隆一	ARU田口設計工房 一級建築士事務所	事務局	高橋 雅司	(一社)日本木造住宅産業協会
				細野 由希	(一社)日本木造住宅産業協会

グッドリフォーム事例集2019

2020年3月発行
編集・発行 一般社団法人 日本木造住宅産業協会 技術開発委員会
〒106-0032 東京都港区六本木1-7-27 全特六本木ビル WEST棟2F
TEL: 03-5114-3012 FAX: 03-5114-3020

記載の内容の無断転載を禁ずる

自社印

