



グッドリフォーム 事例集 2020



一般社団法人
日本木造住宅産業協会

グッドリフォーム事例集 2020

目 次

01	さらに愛着が深まる家へ	4
02	古民家で安心して暮らせる二世帯住宅	6
03	土間が繋ぐすまい	8
04	古民家の趣を感じ、坪庭を眺められる住まい	10
05	素材感溢れる空間と庭に癒される家に	12
06	伝統工法 ～令和に蘇る～	14
07	和モダン LDK に家族が集うあたたかな家	16
08	ご夫婦二人がこの先も快適に暮らせる住まいに	18
09	Go to home 快適向上リノベーション	20
10	中古住宅を自分たちの好みにリフォーム	21
11	四世帯の想いを繋ぐ 面影の残る平屋	22
12	I'm home	23
13	農業用倉庫を住宅にリノベーション	24
14	この家に永く住み続けるために ～大空間の創造と二世帯同居を見据えて～	25
15	北山別荘 Lives	26
16	蔵再生 ～大正時代の風貌～	27
17	隣居	28
18	New Family House	29
19	三世帯同居	30
	提案商品 「業界初！リフォーム用棟換気 パツ換」	32

工事内容の凡例



水まわりリフォーム

募集主旨に沿った台所、浴室、トイレなどの改修



エコリフォーム

健康のための改修、環境負荷の小さい建材、工法による改修



バリアフリーリフォーム

段差の解消、手すり設置の工夫や車いす対応への改修



耐震リフォーム

間取り変更に合わせて耐震改修や耐震性向上のための技術など



省エネリフォーム

開口部や躯体の断熱化、積極的な通風の確保などの省エネ改修



防犯対策リフォーム

敷地・建物を犯罪から防ぐための改修や外構の改善



民家再生リフォーム

農家などの民家のリフォームや移築再生など



木質化リフォーム

内装の木質化が特徴であるリフォームなど



LDK After



セカンドリビング After



畳コーナー After



玄関 After

01 さらに愛着が深まる家へ

経緯 「家族の歴史を刻んできた家だからこそ、できるだけ面影を残したい。」と考えられ、築 65 年の住まいをリフォームされました。

工夫 和室二間と広縁をまとめ、広々としたリビングを実現しました。奥まった場所にあった台所は、システムキッチンとし、リビングへ移動。ガラスと和紙の天窓を設け、明るいキッチン空間に仕上げています。リビングにはお客様がこだわった薪ストーブを設置し、柔らかな炎を見ながら寛ぎの時間を楽しめるようにしました。柱や梁などの構造部材、精緻な彫刻が施された欄間などを再利用することで、今まで以上に愛着の湧く住まいを実現しました。

要望 親戚が集まったり、夫婦二人で寛いだりできる、広く伸びやかなリビングにしたい。システムキッチンの採用、時を経て味わいを深めた部材の再利用してほしい。

DATA

所在地	大分県
築年数	約 65 年
工事面積	約 171㎡
工事費	約 3,680 万円（税別）
バリアフリー	段差解消、手すり取り付け
耐震性	耐震性能を可能な範囲で向上
省エネ	建物全体を断熱補強
防犯対策	CP マーク部材、フラッシュライトの使用



和室 Before



和室 Before

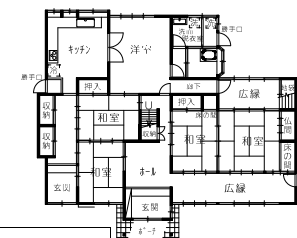


広縁 Before



キッチン Before

Before 1 階



After 1 階



広縁 After



キッチン After



トイレ After

お客様の声

キッチンや二間の和室を吹抜けにしたことで、昔ながらの家特有の暗かった部屋が明るく開放感に満ちたモダンな空間に生まれ変わりました。とても心地いいです。



LDK After



外観 After



玄関ホール After



2階リビング After



LDK After

お客様の声

住むのがもったいないくらいの仕上がりでした。古いものを活かしながら、快適性は向上したので、新しい生活が楽しみです。

02 古民家で安心して暮らせる二世帯住宅

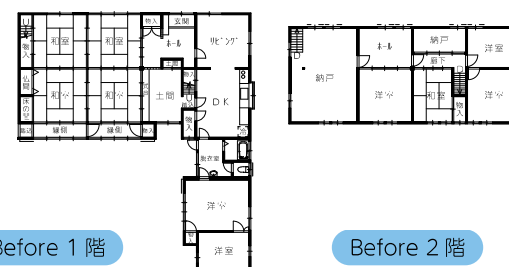
経緯 ご長男の結婚を機に二世帯住宅としてお住まいになるため、リフォームを決定されました。

工夫 1階を親世帯、2階は子世帯とし、水まわりは共用で脱衣室を一部増築し、玄関から洗面室へ繋がる新しい動線を作るなど、各部屋へのスムーズなアクセスを可能とすることで、二世帯住宅としての使い勝手を向上させました。また、あらわしの梁を活かした開放的で力強いLDKや既存の建具を活かしつつ、アイキャッチとなるニッチや玉砂利をアクセントとしてプラスした玄関は、この住まいの個性を最大限に表現した空間として生まれ変わりました。

要望 古民家の良さを活かしながら、二世帯が快適に暮らせる住まいにしたい。

DATA

所在地	愛知県
築年数	約90年
工事面積	約209㎡
工事費	約3,400万円(税別)
バリアフリー	手すり取り付け、階段架け替え、生活動線の段差を解消
省エネ	開口部を断熱補強



Before 1階

Before 2階



After 1階

After 2階



外観 Before



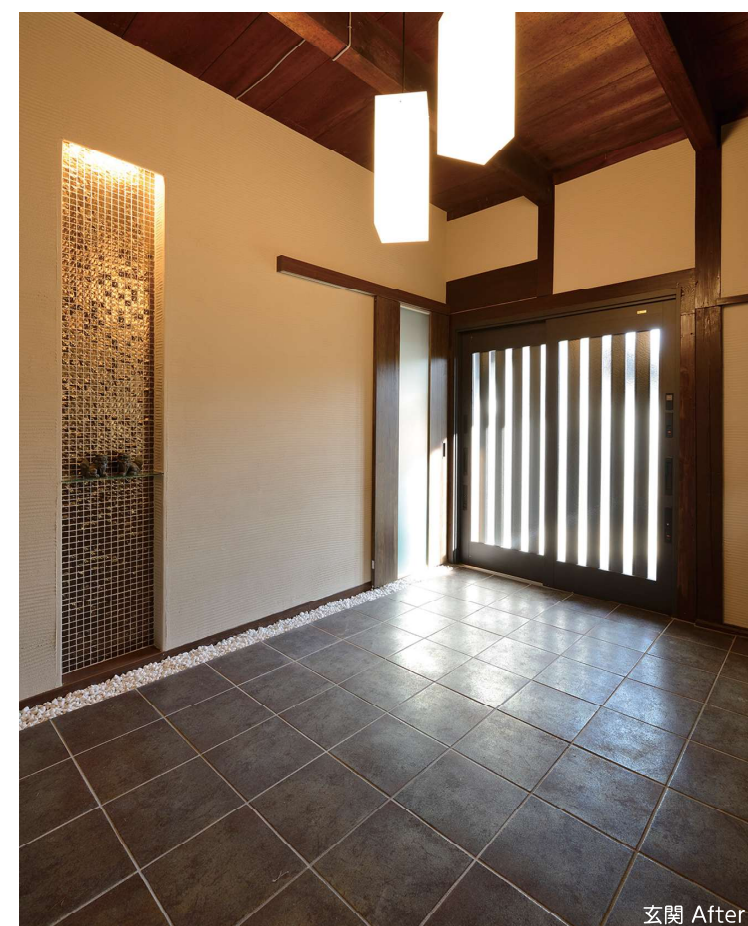
玄関 Before



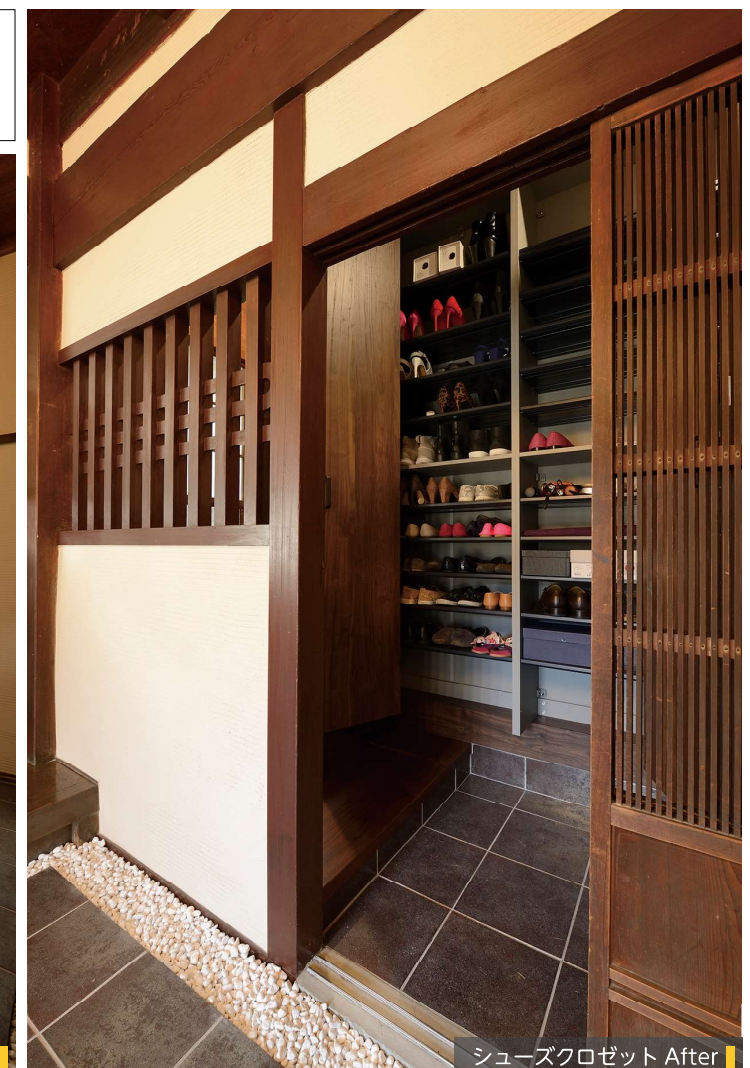
キッチン Before



2階納戸 Before



玄関 After



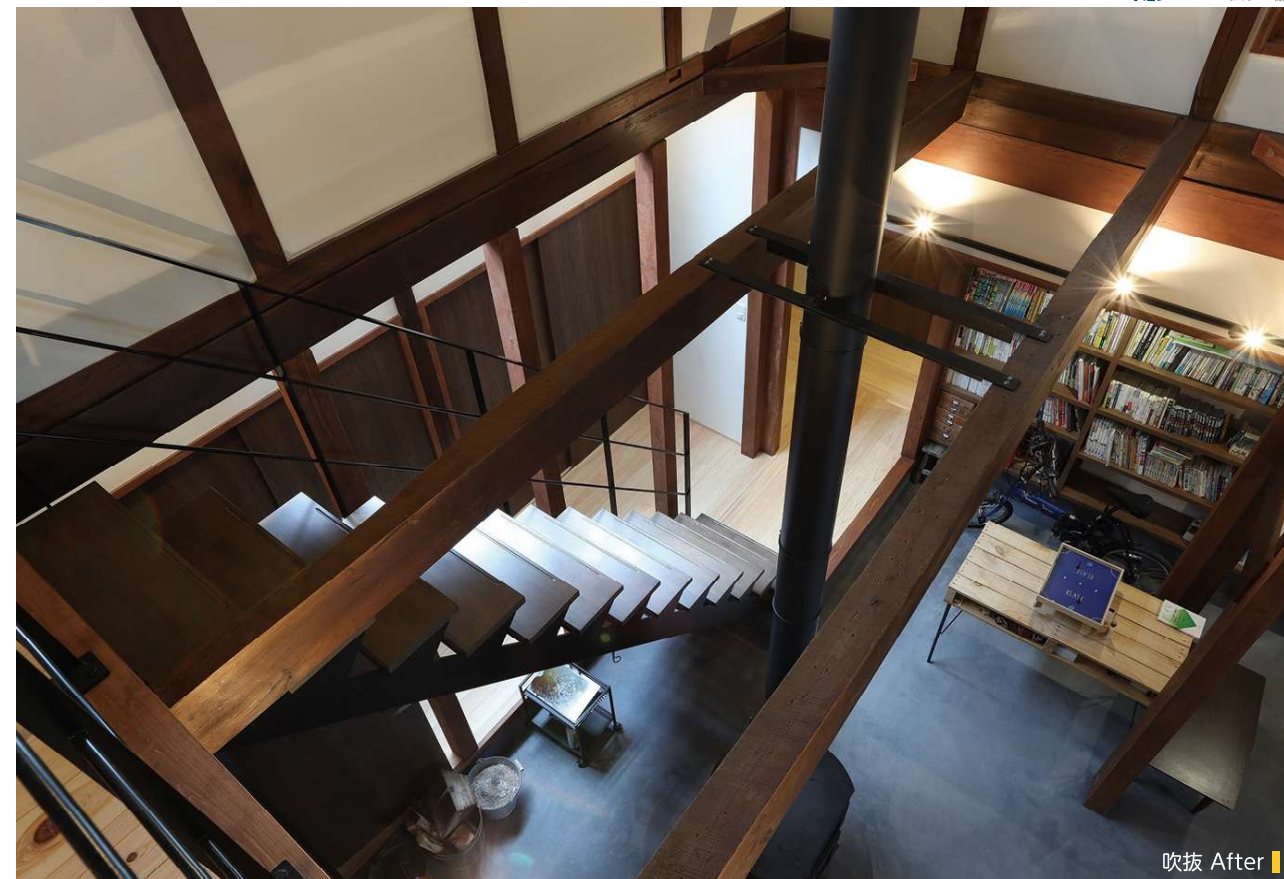
シューズクロゼット After

パナソニック ホームズ株式会社
<https://homes.panasonic.com/>

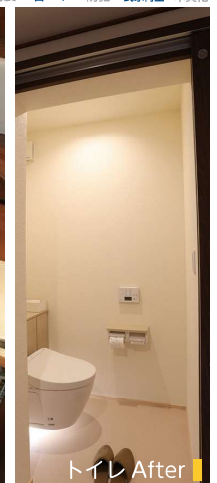
[施工会社] パナソニック リフォーム株式会社
<https://home-renovation.panasonic.com/>



玄関 After



吹抜 After



トイレ After

お客様の声

室内の明るさや快適さが増し、家族で過ごす時間がより楽しくなりました。

03 土間が繋ぐすまい

経緯 お客様が実家に戻るためにリフォームをされました。

工夫 吹抜けを2ヶ所設けて、風と光を取り入れました。薪ストーブは土間に設置し、玄関とリビングを繋ぎ土間としました。吹抜けにサーキュレーターを取付け、薪ストーブの暖気を室内全体に循環させるようにしました。

要望 薪ストーブがある採光・通風の良い住まいにしたい。

DATA 所在地 兵庫県
 築年数 約90年
 工事面積 約280㎡
 工事費 約3,000万円(税別)
 省エネ 床、天井、開口部を断熱補強



玄関 Before



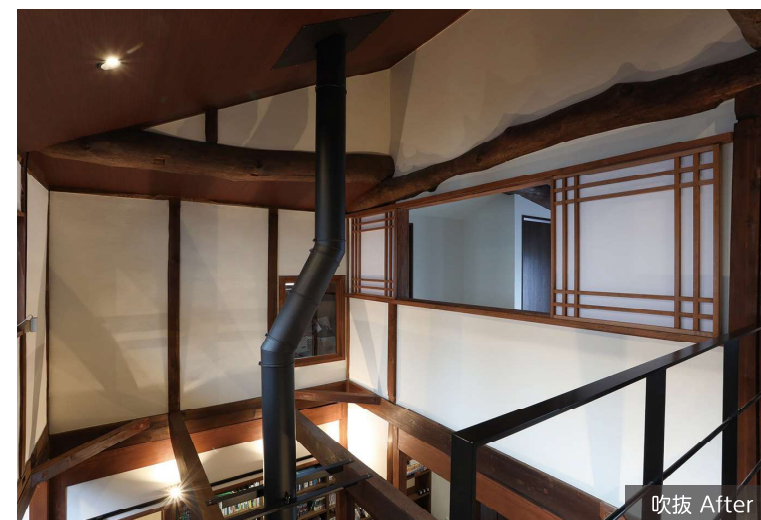
リビング土間断熱工事中



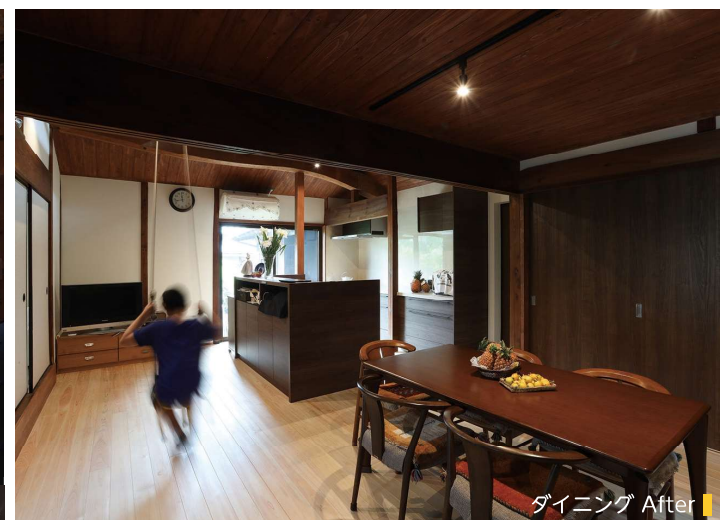
和室 Before



屋根断熱工事中



吹抜 After



ダイニング After



和室・ダイニング After



キッチン After

積水ハウス株式会社
 大阪府大阪市北区大淀中 1-1-88

〔施工会社〕 積和建設近畿株式会社
<https://sekiwakensetsu.com/company/kinki/>

経緯 ご両親が使われていた母屋へ移り住むため、また、キッチン、バス、寝室が別棟で使いづらく、老朽化も激しかったため、リフォームを決意されました。

要望 LDKを広くして、書斎も設けたい。玄関から坪庭を望めるようにしたい。動線を良くし、段差もなくしたい。古いものを活かしたい。

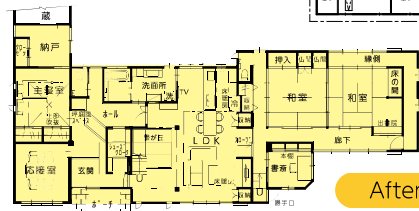
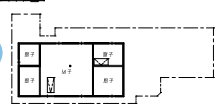
工夫 厨子2階部分の床撤去による吹抜けや新設の階段によって、あらわし梁が印象的な大空間LDKを実現しました。増築されていた北側のトイレや縁側部分は減築して、採光や通風を改善し、さらに、坪庭を設けて、玄関や浴室などから眺められる計画としました。吹抜けは主寝室にも採用し、玄関は既存の梁を活かし、ホール壁はタイルやスリット格子で演出しました。また、元々マンツルピースに使われていた重厚感のある大理石天板を飾り棚に再利用しました。浴室や洗面室などの快適機能も付加し、動線の効率化や適材適所の収納計画にもこだわりました。外まわりも風情ある建物の良さを活かしました。

DATA	所在地	奈良県
	築年数	約 150 年
	工事面積	約 227㎡
	工事費	非公開
	バリアフリー	段差解消、手すり取り付け、 玄関ベンチ取り付け
	耐震性	制震装置による補強
	省エネ	建物全体の断熱補強

Before 1階

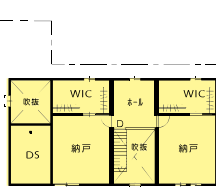


Before 2階



After 1階

After 2階



階段 After



外観 Before



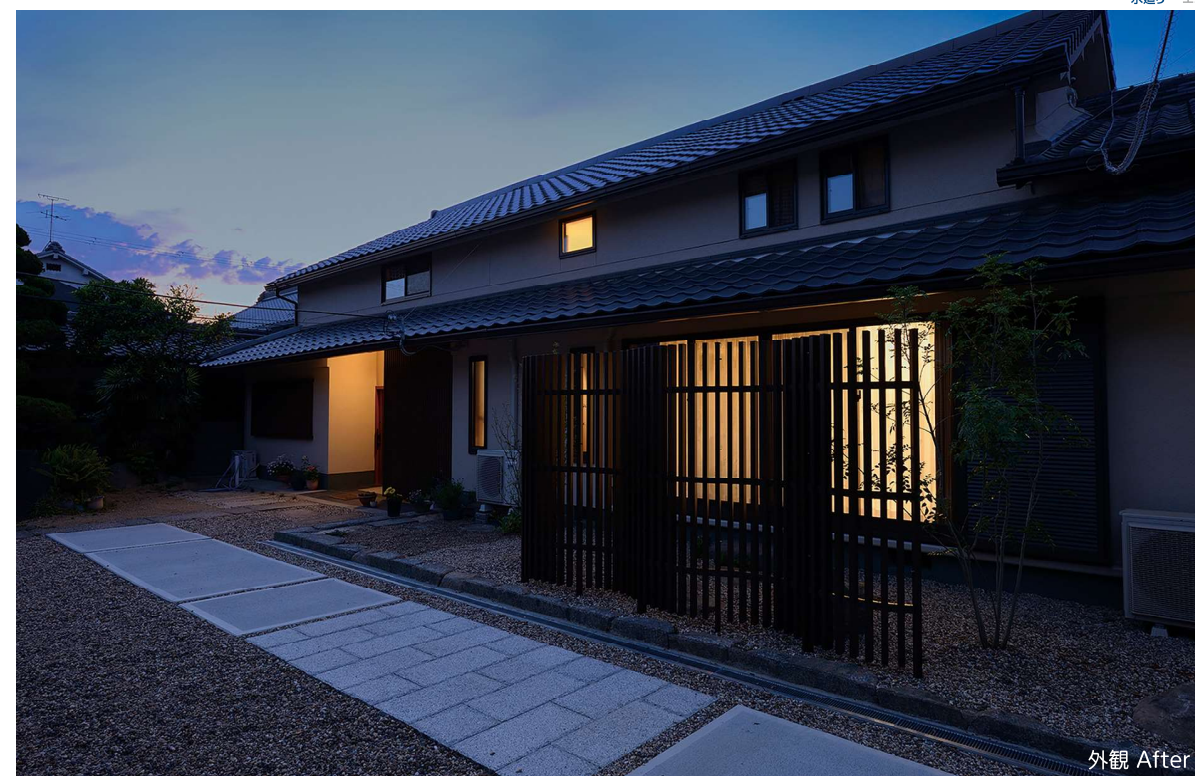
玄関 Before



和室 Before



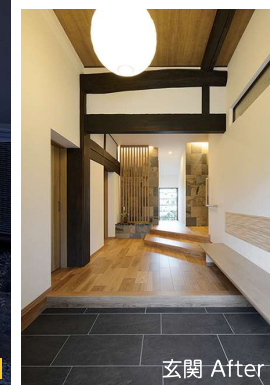
厨子 Before



外観 After



寝室 After



玄関 After



坪庭 After



玄関ホール After

お客様の声

老朽化して使いづかった家ですが、建て替えて歴史のある古い部材を全部捨ててしまうのは忍びないと思い、リフォームを選びました。外観はきれいに整えられ、室内の柱や梁は残していたで、居心地のいい家になりました。



2階納戸 After



LDK After

パナソニック ホームズ株式会社
<https://homes.panasonic.com/>

〔施工会社〕 パナソニック リフォーム株式会社
<https://home-renovation.panasonic.com/>



LDK After



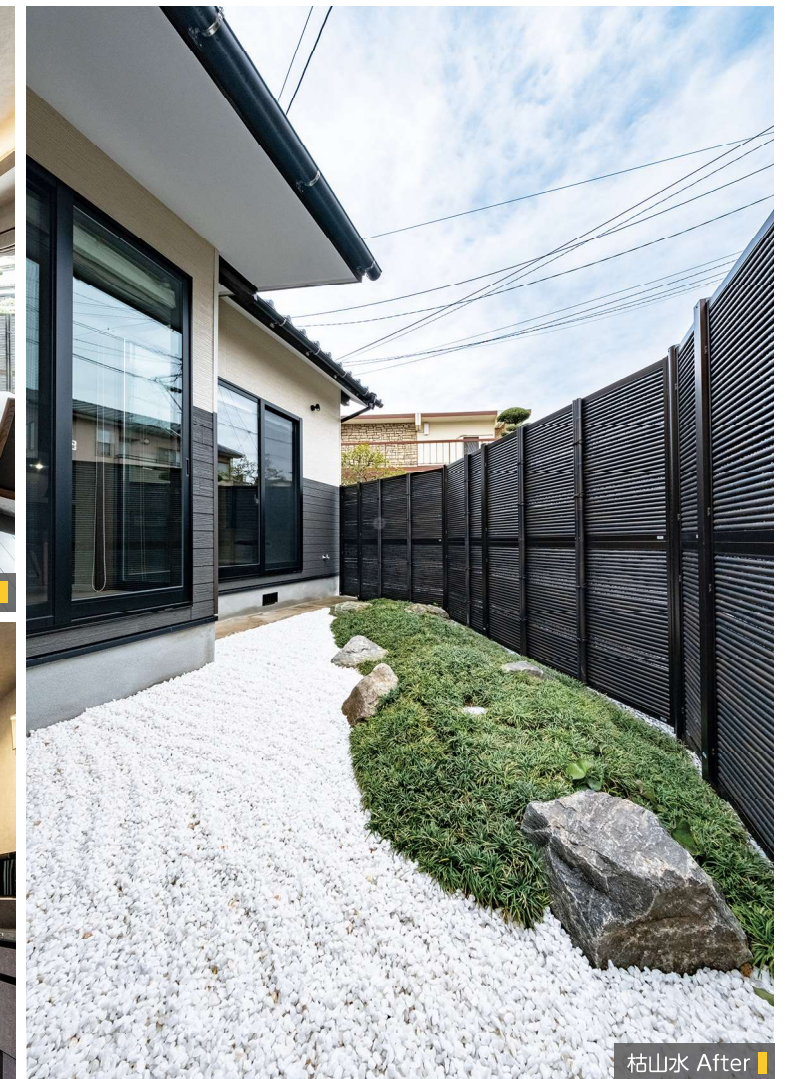
LDK After



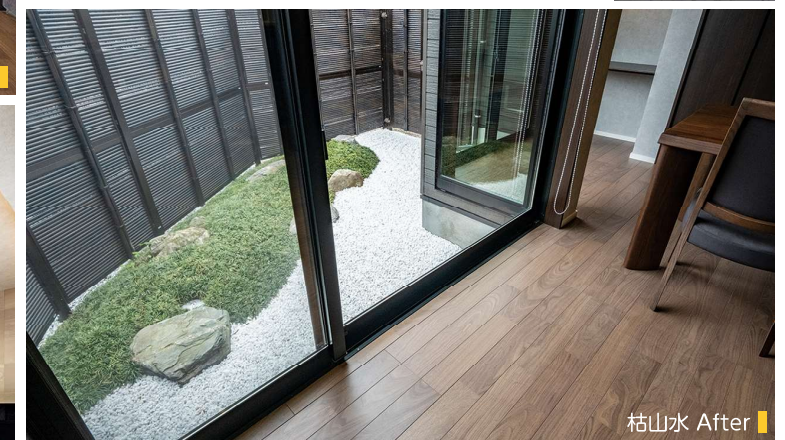
LDK After



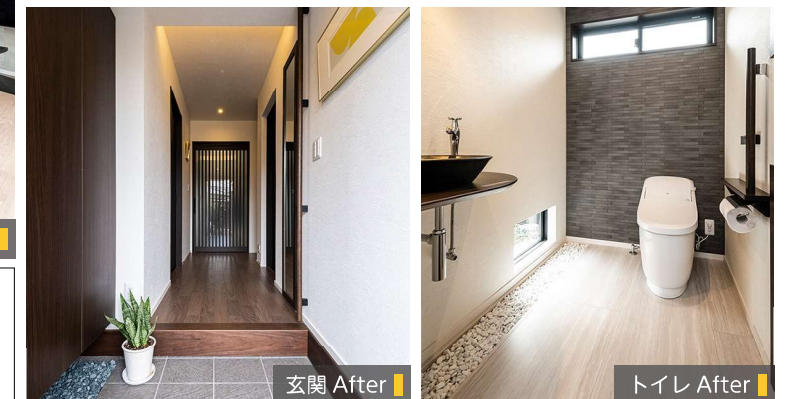
LDK After



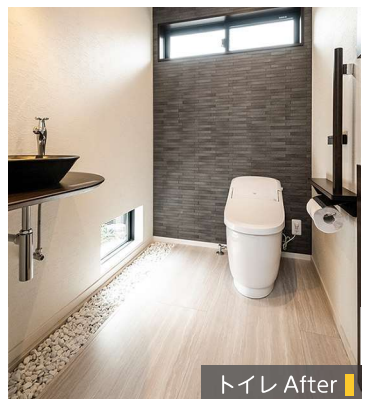
枯山水 After



枯山水 After



玄関 After



トイレ After

05 素材感溢れる空間と庭に癒される家に

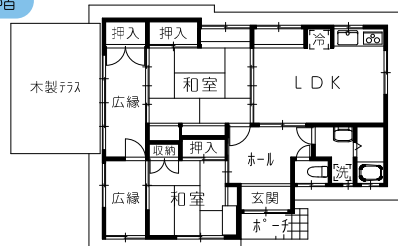
経緯 お母様が1人で暮らしていた実家に戻るため、築62年の戸建て住宅をリフォームされました。

工夫 玄関位置の変更をはじめ、北側にあったLDKは南側に移して、リビングから庭を眺められるようにし、無垢材をふんだんに使い、エコカラットで演出することで、素材感溢れる心地よい空間としました。元の広縁部分をウォークインクローゼットに変更し、収納力も確保しました。新しく採用したサッシで、気密・断熱性はもちろん、外の音をシャットアウトして、暖かく、静かな暮らしを楽しめる住まいとしました。

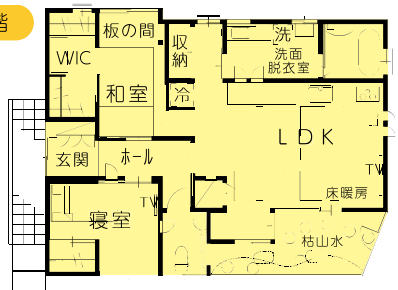
要望 老朽化していた水まわりや、とても寒い居住空間の改善、間取りの見直しをしたい。

DATA	所在地	福岡県
	築年数	約62年
	工事面積	約75㎡
	工事費	約2,496万円(税別)
	バリアフリー	段差解消、手すり取り付け、通路拡幅
	耐震性	耐震性能を可能な範囲で向上
	省エネ	建物全体を断熱補強

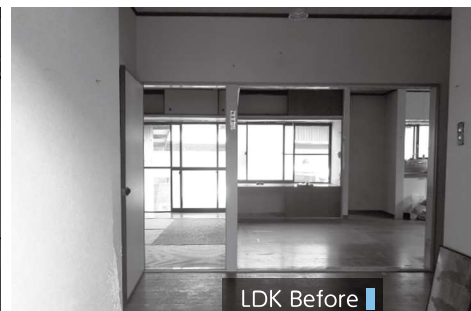
Before 1階



After 1階



LDK Before



LDK Before



玄関 Before



浴室 Before

お客様の声

リビングから眺める庭が一番気に入っています。帰宅すると、庭を含め癒される空間があり、とても嬉しいです。

住友林業ホームテック株式会社 営業推進部

東京都千代田区神田錦町 3-26 一ツ橋SIビル8階 電話 03-5217-5113 <https://www.sumirin-ht.co.jp/>

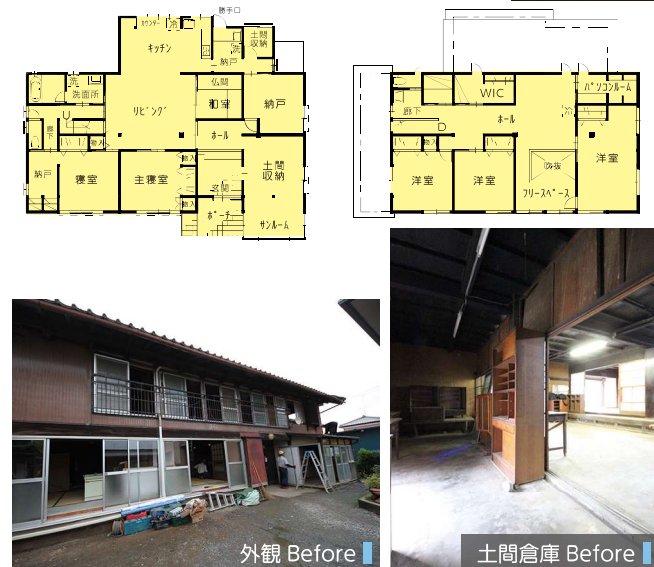
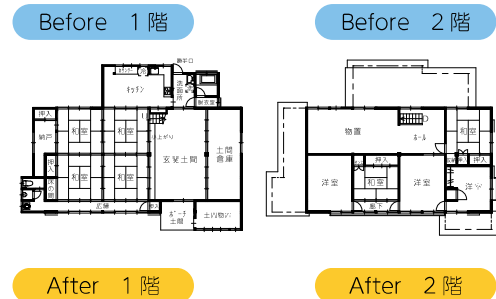
06 伝統工法 ～令和に蘇る～

経緯 江戸時代末期に代官屋敷として使用する予定であった建築部材を使用し、先祖代々からの建物・部材を残しつつ、歴史ある建物として残していきたいとの要望より改修工事をされました。

要望 外観は重厚感漂う越屋根を現在のまま残したい。柱・梁などの構造部材が壁・天井などで隠れているため空間アクセントとしてあらわしたい。

工夫 柱・梁材をあらわしとするため、スケルトン解体を行い、壁を補強し、バランスを確保しました。インテリアに関してはホワイト色をベースに、歴史を感じる梁や柱はダークブラウンのアクセントとしました。2階は力強い小屋組みを見せた空間を計画しました。断熱性能確保のため断熱サッシ、床・壁・天井に断熱材を使用しました。

DATA	所在地	埼玉県
	築年数	約 150 年
	工事面積	約 281㎡
	工事費	非公開
	バリアフリー	段差解消、手すり取り付け、
	省エネ	建物全体の断熱補強



2階ホール After



リビング After



玄関 After



外観 After



2階ホール After



外観 After

お客様の
声

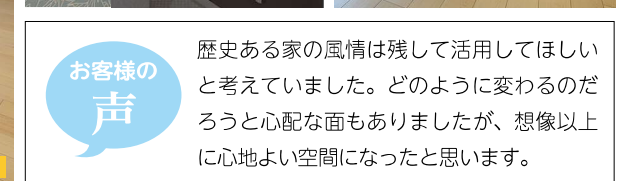
隠れていた柱・梁のあらわしによって、歴史が蘇りました。家族が集まる大空間もでき、断熱性が高まって快適な生活ができるようになりました。



土間収納 After

積水ハウス株式会社
大阪府大阪市北区大淀中 1-1-88

〔施工会社〕 積和建設埼玉株式会社
<http://sekiwakensetsu.com/company/saitama/>



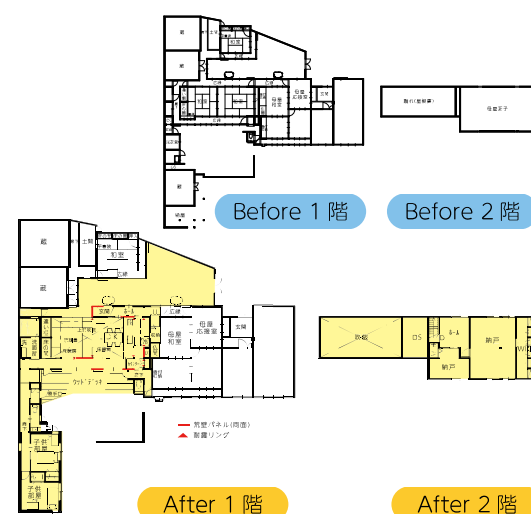
07 和モダン LDK に家族が集うあたたかな家

経緯 転勤の多いご主人様が、お子様のため、ご実家への住み替えを決意されました。

工夫 二間続きの和室部分を厨子 2 階部分の床を撤去し、あらわし梁が印象的な LDK 空間としました。リビングは床の間や書院建具を再利用して、床は半帖畳を採用しました。キッチンにはペンダントライトとタイルをポイントとした対面型とし、歴史ある住まいの趣きとモダンな雰囲気との調和を心掛けました。LDK を中心に浴室、洗面、トイレをコンパクトにまとめることで、効率的な動線を実現しました。階段も新設し、母屋の厨子 2 階部分も生活空間として有効に活用できる計画としました。

要望 離れ、蔵、納屋と母屋の厨子 2 階部分を子世帯 5 人で住むためにリフォームし、母屋に住む母との二世帯住宅を実現したい。

DATA	所在地	奈良県
	築年数	約 100 年
	工事面積	約 173㎡
	工事費	約 3,500 万円 (税別)
	バリアフリー	段差解消、手すり取り付け、通路拡幅、水まわりの短動線
	耐震性	制震装置による補強
	省エネ	建物全体を断熱補強
	防犯対策	防犯ガラスの採用



パナソニック ホームズ株式会社
<https://homes.panasonic.com/>

[施工会社] パナソニック リフォーム株式会社
<https://home-renovation.panasonic.com/>

お客様の声

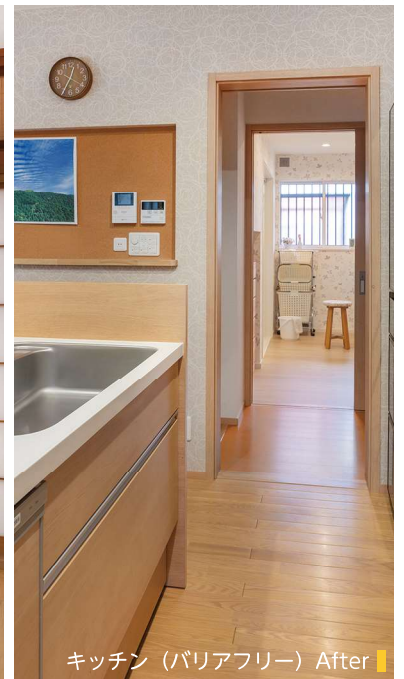
歴史ある家の風情は残して活用してほしいと考えていました。どのように変わるのだろうと心配な面もありましたが、想像以上に心地よい空間になったと思います。



LDK After



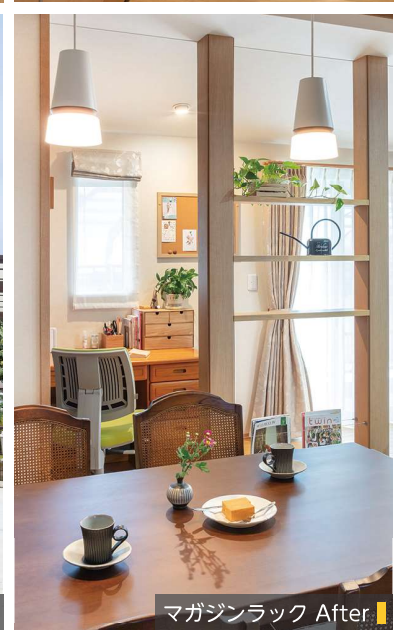
リビング After



キッチン（バリアフリー）After



外観 After



マガジンラック After

08

ご夫婦二人が この先も快適に暮らせる住まいに

経緯 お子様が独立され、ご夫婦二人の暮らしとなり、住まいを見直されることになりました。

工夫 立派な和室をひとつ残し、もうひとつの和室をリビングと一体化してナチュラル系のインテリアでまとめ、広いLDKを実現しました。キッチン洗面室・浴室と一直線で結び、使いやすい動線を確保しました。さらに、元のダイニング部分に書斎も設置し、フロア全体をバリアフリーにすることで、安全にも配慮しました。断熱材や二重サッシで寒さも解消し、冬でも快適に過ごせる住環境を実現しました。

要望 二間ある和室とリビングの関係を見直したい。家事動線が使いにくく、冬の寒さや段差が気になっていたので改善したい。

DATA	所在地	栃木県
	築年数	約 31 年
	工事面積	約 79㎡
	工事費	約 1,830 万円（税別）
	バリアフリー	段差解消、手すり取り付け、通路拡幅、水まわりの短動線
	耐震性	耐震性の評価 0.5 ⇒ 1.01
	省エネ	建物全体を断熱補強
	防犯対策	録画機能の採用



Before 1 階

After 1 階



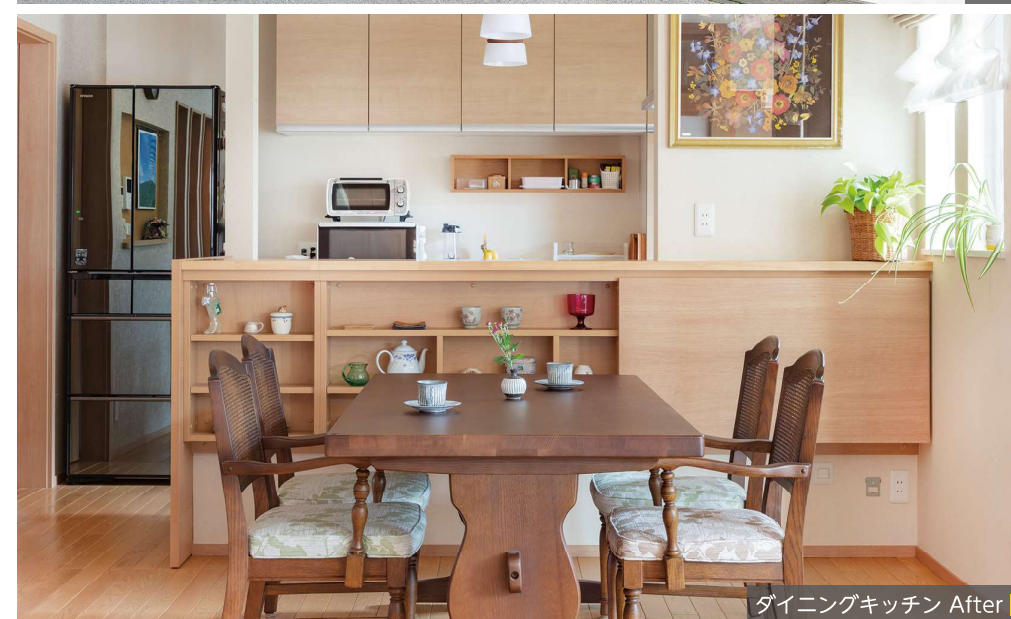
ダイニング Before



和室 Before



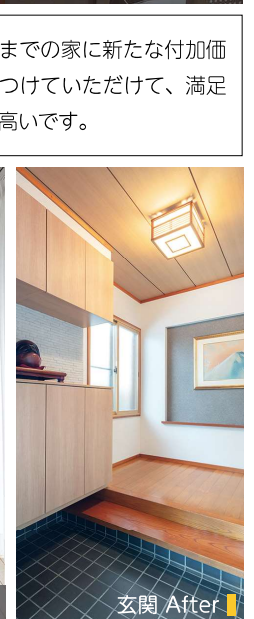
キッチン Before



ダイニングキッチン After



広縁 After



玄関 After

お客様の
声

これまでの家に新たな付加価値をつけていただけて、満足感が高いです。

住友林業ホームテック株式会社 営業推進部

東京都千代田区神田錦町 3-26 一ツ橋 SI ビル 8 階 03-5217-5113 <https://www.sumirin-ht.co.jp/>

09 Go to home 快適向上リノベーション

経緯 ご両親から相続された生家を、自分達のセカンドライフのためにリフォームされました。

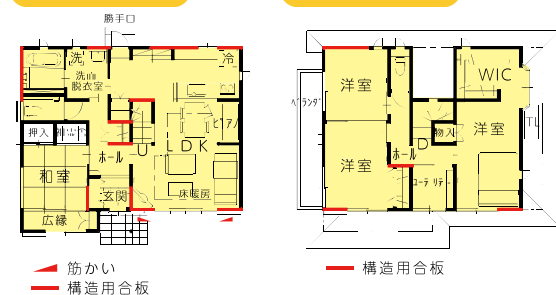
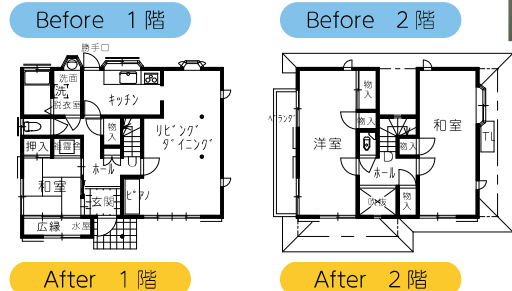
要望 対面キッチンにしたい。リビングを可能な限り広くしたい。子供が3人おり、それぞれ独立してはいるが荷物があるので、収納の悩みを解決したい。

工夫 使いやすい単純な動線を意識した水まわり、LDKに広がりをもたせつつ収納量は確保しました。ダイニングキッチンの天窓をリフォーム後もそのまま活かすことで、リビング横の広がりだけでなく、縦への広がりも持たせることができました。2階北側洋室と、小屋裏収納にお子様用の荷物を収めることにしました。リビングに床暖房を設置し、断熱サッシとペアガラスへの交換を行い、構造についても補強金物を設置するなど適宜対応しました。

DATA	所在地	高知県
	築年数	約 40 年
	工事面積	約 115㎡
	工事費	約 1,290 万円 (税別)
	バリアフリー	段差解消、手すり取り付け
	耐震性	耐震性能を可能な範囲で向上
	省エネ	建物全体の断熱補強

お客様の声

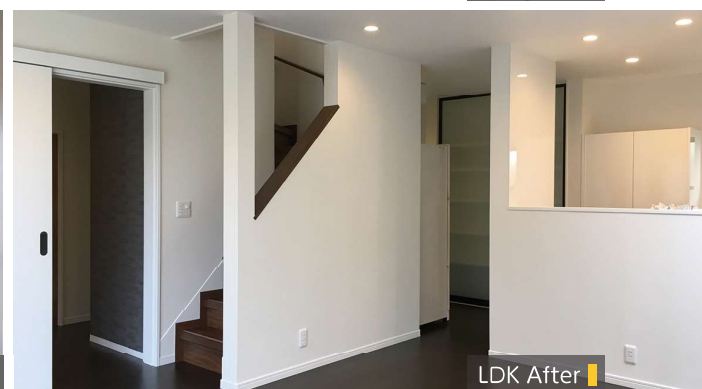
断熱工事をしたおかげで、四季を問わず日々快適に過ごせています。



外観 After



ユーティリティ After



LDK After



洗面所 After



ダイニングキッチン After



外観 Before



補強金物 工事中



リビングダイニング Before



床断熱材 工事中

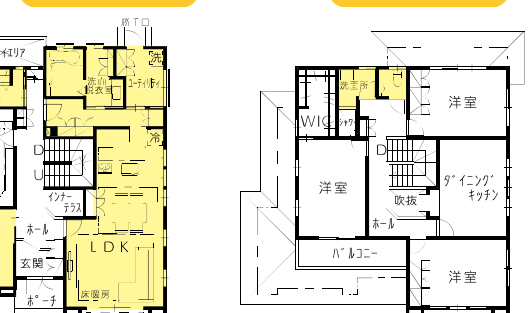
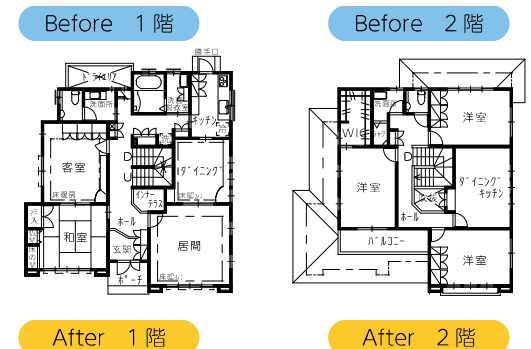
10 中古住宅を自分たちの好みにリフォーム

経緯 お子様の誕生を機に新しい住まいを探し、気に入られたのが築 18 年の住友林業の家でした。メンテナンスも行き届いていて、そのまま住むことも充分可能でしたが、せっかくなので自分たちの好みの空間にかえるためにリフォームされました。

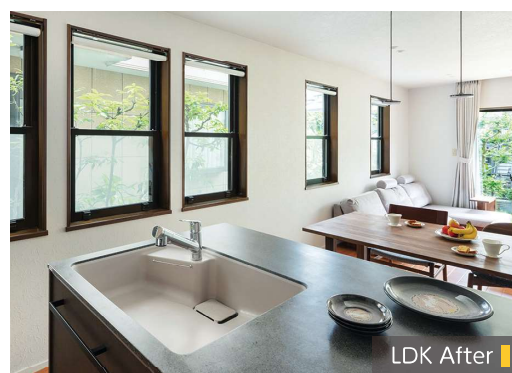
要望 LDK がそれぞれ独立し、キッチンも北側にあるので配置を見直したい。家事動線が効率よくなる間取りにしたい。明るい木質感のある雰囲気になりたい。

工夫 LDK を一体化して明るく開放的なプランとしました。キッチンだった場所を家事室とし、洗濯の一連の家事動線が効率よくなるように設計しました。パントリーをはじめ、各所に収納スペースを増やし、使い勝手を向上しました。住みながらの工事だったので、生活動線と工事の出入りが被らないよう、工事範囲を区分して、工期を二つに分けて進めました。構造躯体はしっかりつくられていて、断熱性能も高い水準に達していたので構造壁や柱・開口部はあえて手を加えずに活かし、コスト面にも配慮しました。

DATA	所在地	神奈川県
	築年数	約 18 年
	工事面積	約 77㎡
	工事費	約 1,315 万円 (税別)



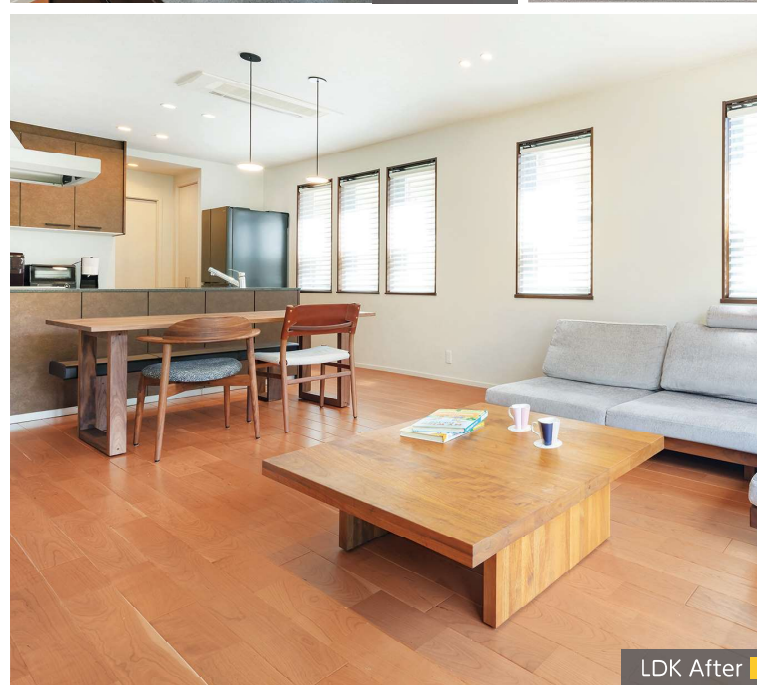
リビング After



LDK After



外観 After



LDK After



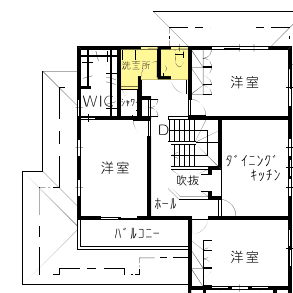
洗面所 After



リビング Before



キッチン Before



お客様の声

プラン検討中、一緒に悩んで考えてくれたおかげで、思い通りの空間を手に入れることができました。家事を効率よくできるので、家族とくつろぐ時間が増えました。

積水ハウス株式会社

大阪府大阪市北区大淀中 1-1-88

〔施工会社〕 積和建設四国株式会社

<http://sekiwakensetsu.com/company/shikoku/>

住友林業ホームテック株式会社 営業推進部

東京都千代田区神田錦町 3-26 一ツ橋 SI ビル 8 階 03-5217-5113 <https://www.sumirin-ht.co.jp/>

11 四世帯の想いを繋ぐ 面影の残る平屋

経緯 お父様が建て、お客様夫婦が住んでいた建物を息子様夫婦に譲るためにリフォームされました。

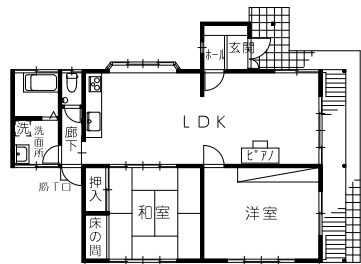
要望 躯体・間取りの変更はせず、思い入れのある建物の印象を残しながら、生活しやすく改修したい。

工夫 開放感があり、より広々と一体感があるようにしました。お客様の要望もあり、広いリビングを快適に過ごせるよう床暖房を設置しました。建設時にこだわった和室と玄関の一部を残し、面影を残すようにしました。

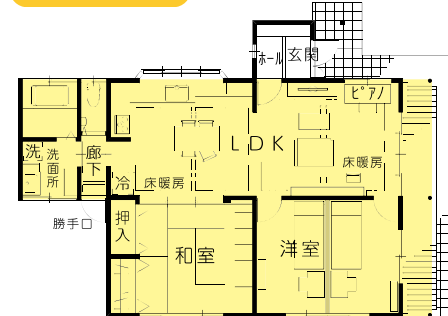
DATA	所在地	香川県
	築年数	約 50 年
	工事面積	約 87㎡
	工事費	約 1,299 万円（税別）
	バリアフリー	段差解消
	省エネ	床、天井の断熱補強

お客様の声 完成後見学した親戚が「新しくなって綺麗になったけど、子供の頃ここでよく遊んだのを思い出す。なんか懐かしい感じ。」と言ってくれました。

Before 1 階



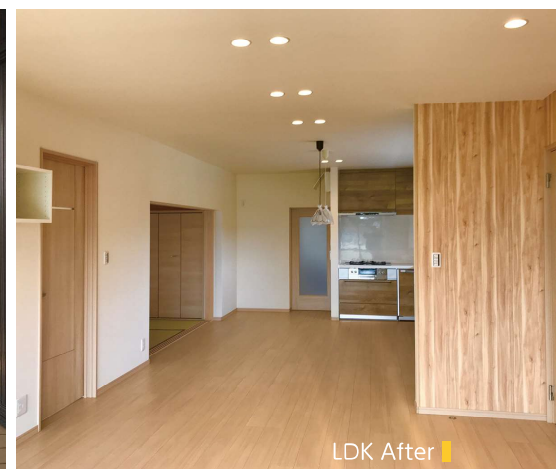
After 1 階



リビングダイニング After



デッキ After



LDK After



キッチン After



和室 After



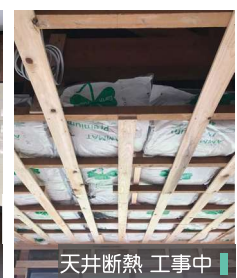
段差解消 After



LDK Before



キッチン Before



天井断熱 工事中



床断熱 工事中



リビング After



セカンドリビング After



洗面所 After



リビング After



シューズクローゼット After



玄関 After



外観 Before



外観 After



リビング Before



筋かい 断熱材 工事中

12 I'm home

経緯 奥様のご実家で理容院をされていたお母様が亡くなられたのをきっかけに、お店部分とご実家を併せて改修し、定年後の終の住処とする計画をされました。

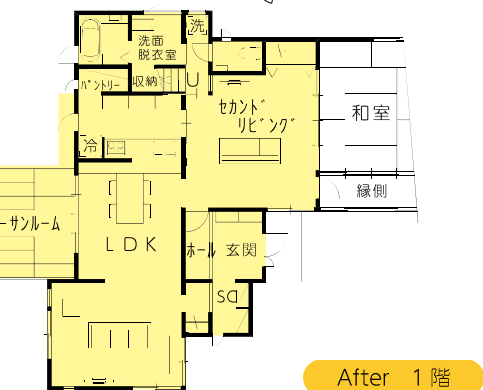
要望 暗くじめじめした感じなので、明るい部屋にしたい。家具を置きたくないので TV ボードや本棚を造りつけてほしい。

工夫 細かく分かれた部屋を、筋かいなどの耐力壁は残すか移設しながら、できるだけ LDK が大きな空間となるよう配慮しました。また、前面道路側のコーナーに L 字に窓を設け、目の前に広がる田園風景を取り込む計画としました。造り付け家具も随所に設け、アクセントクロスの映えるプランとしました。

DATA	所在地	新潟県
	築年数	約 48 年
	工事面積	約 88㎡
	工事費	約 1,900 万円（税別）
	バリアフリー	段差解消、手すり取り付け、通路拡幅
	省エネ	建物全体の断熱補強

お客様の声 理想通りの家となり満足しています。定年後、この家に戻るのを楽しみにしています。

Before 1 階



After 1 階

13 農業用倉庫を住宅に リノベーション

経緯 母屋の隣に建っている農業用倉庫を住宅にリノベーションするか、新築を買われるか検討され、リノベーションを選択されました。

要望 3人の子供と夫婦がゆったりと暮らせるお洒落な住宅にしたい。

工夫 農業用倉庫を住宅にすることとでも何度も役所に確認に行きました。お子様が小学校ご入学までに竣工をということで、それができるプランで進めました。鉄骨造で断熱材がなかったので、床と壁に断熱材を入れ、開放性を上げるためにLDKは勾配天井として小屋裏から覗けるようにしました。全体的に木目調であたたか味を出し、青系のコーディネートでまとめました。

DATA	所在地	徳島県
	築年数	約 19 年
	工事面積	約 107㎡
	工事費	非公開
	省エネ	床、壁、天井の断熱補強
	木質化	床

お客様の声 キッチンの使い勝手も良く、全体の雰囲気気に入ってます。

Before 2 階 Before 小屋裏階



After 2 階 After 小屋裏階



積水ハウス株式会社
大阪府大阪市北区大淀中 1-1-88

〔施工会社〕 積和建設四国株式会社
<http://sekiwakensetsu.com/company/shikoku/>

14 この家に永く住み続けるために ～大空間の創造と二世帯同居を見据えて～

経緯 築 40 年を経過して建物全体の劣化も目立ち、将来的に息子様夫婦との同居を考えて改修工事を行う決意をされました。

要望 昔ながらの真壁和室の続き間をなくして開放的な大空間のLDKがほしい。将来的に息子夫婦と同居できる二世帯住宅を考慮した間取りを計画してほしい。

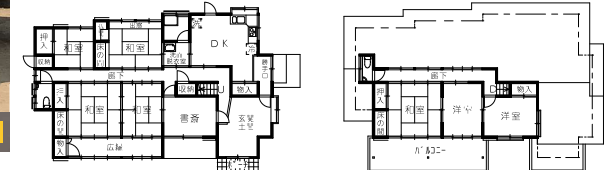
工夫 建物 1 階部分の改修工事を中心に行い凹凸をなくした正形な建物とし、外壁下地には構造用合板を用いて建物のバランスを確保しました。1 階南面は大型窓とし、LDK から続くウッドデッキを設置し、開放感あふれる空間にしました。二世帯スペース部分は将来の計画に配慮して多目的空間としました。

DATA	所在地	埼玉県
	築年数	約 40 年
	工事面積	約 169㎡
	工事費	非公開
	バリアフリー	段差解消
	省エネ	建物全体の断熱補強

お客様の声 建物の形がシンプルになり、さらに開放感ある大空間ができ、断熱性能も向上したことで快適な生活が得られて満足しています。



Before 1 階 Before 2 階



After 1 階 After 2 階



積水ハウス株式会社
大阪府大阪市北区大淀中 1-1-88

〔施工会社〕 積和建設埼玉株式会社
<http://sekiwakensetsu.com/company/saitama/>

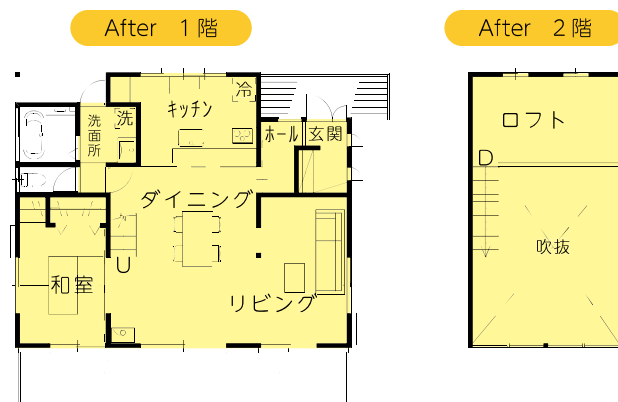
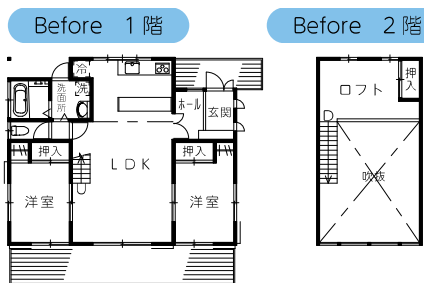
15 北山別荘 Lives

経緯 奥様のご実家の近くに別荘を購入し、現在お住まいの東京から引っ越し、住宅として利用するためにリフォームを決意されました。

要望 寒さ対策をして、住み心地をよくしたい。

工夫 第一子がもうすぐ産まれるとのことで、手にする部分を全て新しくしながら、予算も限られている中で、新旧の取り合いに苦心しました。

DATA 所在地 長野県
 築年数 約 36 年
 工事面積 約 83㎡
 工事費 約 540 万円（税別）
 バリアフリー 段差解消
 省エネ 開口部の断熱補強



お客様の声

白を基調にしたので清潔感があり、明るくなりました。



小屋裏収納 After



キッチン After



和室 After



小屋裏収納 Before



リビング Before



キッチン Before



和室 Before

積水ハウス株式会社
 大阪府大阪市北区大淀中 1-1-88

〔施工会社〕 積和建設上信越株式会社
<http://sekiwakensetsu.com/company/josinetsu/>

16 蔵再生 ～大正時代の風貌～

経緯 大正時代の蔵で老朽化も激しく、修復には時間と費用が掛かるため当初は解体を予定されていましたが、先祖代々引き継がれた建物であり、可能であれば修復したいとの思いも強く、再生に取組まれる事となりました。

要望 蔵本来の性能を損なわないよう再生してほしい。

工夫 土壁の損傷が激しく下地づくりから地道に修復作業を行いました。また、天候の安定しない日が多く外壁の漆喰 3 回塗り仕上げにもてこずり、大幅に工期は掛かりましたが、決して時間を優先せず最後まで丁寧に修復作業を行いました。

DATA 所在地 愛媛県
 築年数 約 100 年
 工事面積 約 24㎡
 工事費 約 590 万円（税別）

お客様の声

熟練された職人さんの地道で丁寧な修復作業のおかげで、大正時代の風貌がよみがえり大変満足しています。



西面 After



西面 Before



土壁 工事中



南面 Before



南面 After



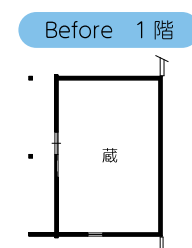
漆喰 工事中



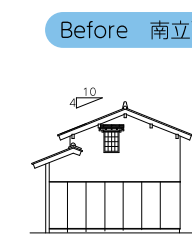
北面 Before



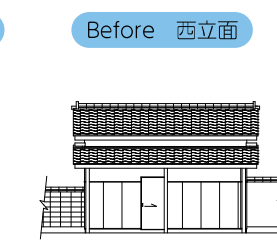
北面 After



After 1階



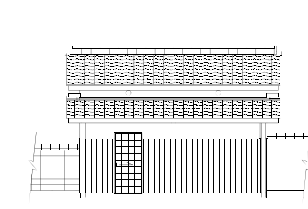
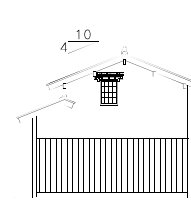
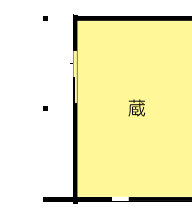
After 南立面



After 西立面



金コテ



積水ハウス株式会社
 大阪府大阪市北区大淀中 1-1-88

積和建設四国株式会社
<http://sekiwakensetsu.com/company/shikoku/>

17 隣居

経緯 店舗併用住宅の隣家を購入して2軒続きで住まれていましたが、息子様のご結婚に合わせて隣家で半同居とするためにリフォームされることになりました。

要望 店舗を一戸建住宅に改築し、母屋と行き来したい。

工夫 店舗の土間を活かしてビルトインガレージとし、床暖房を設置し、母屋と行き来できる裏動線を確保しました。

DATA	所在地	新潟県
	築年数	約48年
	工事面積	約132㎡
	工事費	約1,536万円(税別)
	バリアフリー	段差解消 手すり取り付け
	省エネ	建物全体を断熱補強

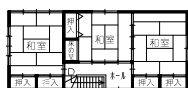
お客様の声

イメージ通りの仕上がりで喜んでます。

Before 1階



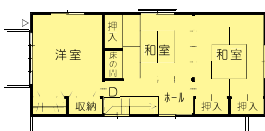
Before 2階



After 1階



After 2階



居室 After



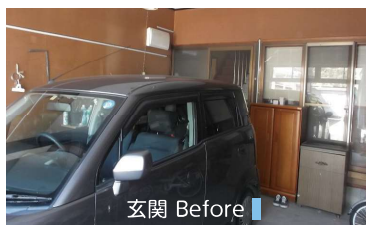
ガレージ After



浴室 After



浴室 After



玄関 Before



キッチン Before



ガレージ Before



断熱 工事中



浴室 Before



リビングダイニング After



LDK Before



浴室 After



浴室 Before



玄関 After

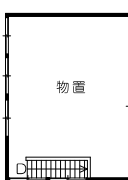


外観 Before

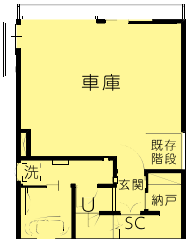
Before 1階



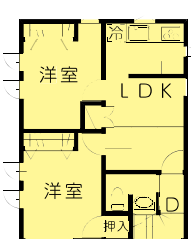
Before 2階



After 1階



After 2階



18 New Family House

経緯 娘様のご結婚を機に車庫を住宅としてリフォームし、娘様夫婦を住ませたいとリフォームを決意されました。

要望 LDK、洋室、水まわり一式を取り入れ、住宅として住めるようにしてほしい。

工夫 限られたスペースに住宅として必要な居室や水まわりを入れ、洋服や小物を沢山お持ちのご夫婦のために、可能な限り収納を設けました。

DATA	所在地	新潟県
	築年数	約50年
	工事面積	約80㎡
	工事費	約1,181万円(税別)
	バリアフリー	段差解消、 手すり取り付け
	省エネ	建物全体の断熱補強

お客様の声

要望も叶い、住み心地も良いので満足しています。

経緯 ご夫婦・娘様の三人暮らしから、奥様のお母様との同居が始まるので三世代住宅へのリフォームされることになりました。

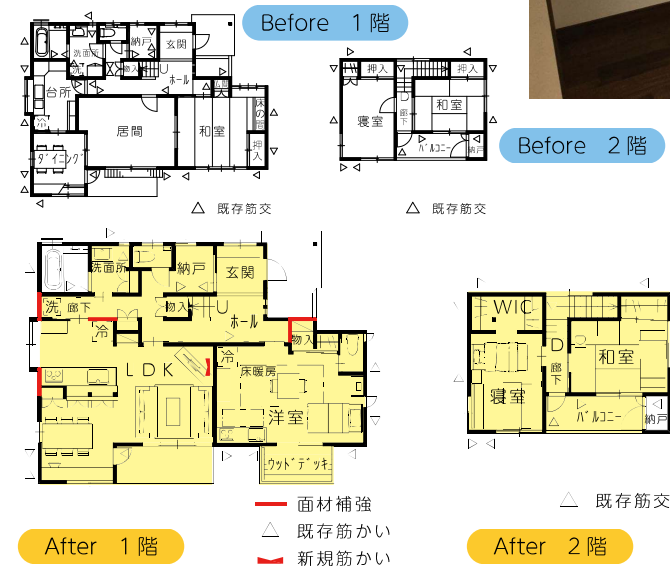
要望	洒落た感じにしてほしい。家族が集える家にしてほしい。
----	----------------------------

工 夫 構造上抜けない柱を化粧柱の様に
して、カウンターのアクセントに
しました。お客様の部屋を大き過
ぎず、小さ過ぎない様に配置し
ました。

所在地	長野県
築年数	約 29 年
工事面積	約 109㎡
工事費	約 1,500 万円 (税別)
バリアフリー	段差解消
耐震性	耐震性能を可能な範囲 で向上

お客様の
声

イメージに合う住宅になりました。人の家に来ている様です。



ダイニングキッチン After



ダイニングカウンター After



LDK After



キッチン After



洋室 After

提案部門

改修アイデアや改修技術、改修にかかわる商品の提案などの応募作品です。



改修アイデア

改修アイデア

改修にあたっての提案・改修技術・設計事例など



商品

商品

改修工事に有効な商品の紹介など

積水ハウス株式会社
大阪府大阪市北区大淀中 1-1-88

〔施工会社〕 積和建設上信越株式会社
<http://sekiwakensetsu.com/company/josinetsu/>

パッ換 PAKKAN



棟換気は最も換気効率がよい小屋裏の換気方法ですが、既存住宅の屋根の塗り替えの際に設置することは、塗装屋さんには難しい状況でした。施工上の技術的な問題をクリアした商品で、塗装屋さんでも施工が可能なりフォーム用棟換気工法の提案です。

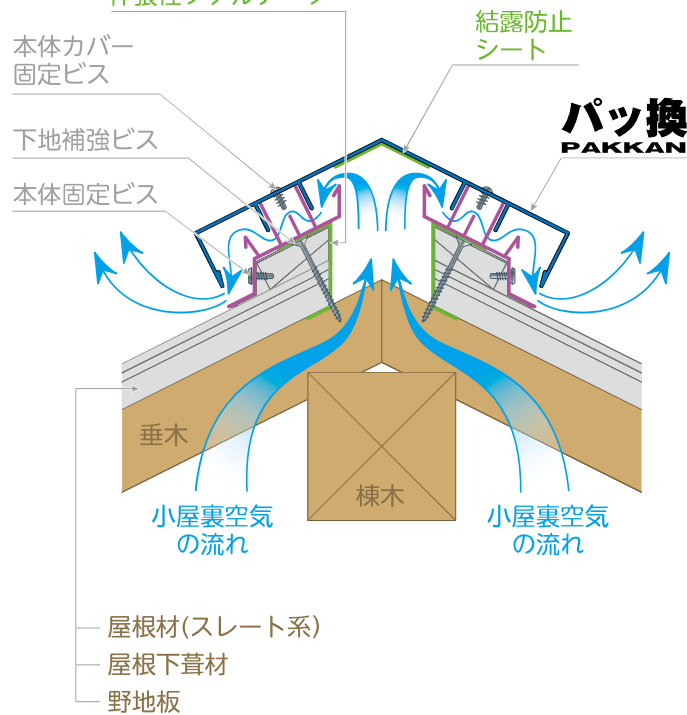
対象建築物 木造住宅（切妻・寄棟で棟に水平部分があるもの）

提案の特徴 棟部分を解体せずに一般的な工具（ホールソー）で開口する事ができるため、従来板金の脱着が必要だった開口作業が簡略化でき、板金加工の技能が不要な工法です。開口止水は伸張性プチルテープで補います。簡素で素早い施工が可能です。

コストイメージ 既存の建築物に棟換気を設置する場合、棟板金を外して、棟換気を設置し、棟板金を再度取り付けるので半日以上かかり、塗装屋さん以外に板金屋さんが必要となり、別途費用が必要となっていました。それに対して、「パッ換」の材工費用は 98,000 円（従来の工法の半額程度）で、防水も考慮された棟換気の設置が実現できます。

商品の特長 必要な部材はすべて同梱されており、一般的な工具さえあれば施工できるワンパッケージの製品です。業界初のリフォーム用棟換気です。

商品断面図 伸張性プチルテープ



パッ換施工イメージ

換気性能 有効開口面積 200cm² / 本
(有効天井面積 32m² / 本)

対応勾配 2.5 ～ 8 寸

防水性能 散水量 4L/min 風速 30m/s
(10 分間・勾配 2.5 寸) 合格

特許第 6624682 号 商標登録第 6627902 号



お問い合わせは

株式会社トーコー 営業部東京支店

〒 108-0073 東京都港区三田 3 丁目 14 番 10 号三田 3 丁目 MT ビル 1 F

電話 03-6809-4181 <http://www.matal-toko.co.jp>

施工手順

1 施工準備



パッ換設置前

2 垂木センサーで垂木の位置を確認

3 垂木のない位置に定規を使って印をつける

4 下穴をあける



開口の様子

5 ホールソーで 4 か所穴をあける

6 伸縮性プチルテープ 4 枚で一つの孔の開口止水を確保する



開口の止水処理

7 下地補強ビスで既存板金を垂木に留め付ける

8 開口部外周にシーリング処理を行う



シーリング処理

9 本体をかぶせて既存の棟板金に留め付ける



本体施工

10 本体カバーを上からかぶせてビス留を行う



パッ換取り付け完了

11 塗装完了



技術開発小委員会名簿 （敬称略、順不同）

委員長	逢坂 達男	住友林業（株）	副委員長	加藤 久幸	ポラテック（株）
委 員	椿田 竜也	アウェア（株）	委 員	田村 明	（株）アキュラホーム
	池田 昌彦	旭ファイバーグラス（株）		穴原 一範	（株）一条工務店
	大島 正巳	（株）ウッドフレンズ		石川 純一	（株）ウッドワン
	藤代 東	（株）エヌ・シー・エヌ		中村 正芳	（株）カナイ
	麓 英彦	カナダ林産業審議会		成田 敏基	（株）キーテック
	井出 浩司	ケイアイスター不動産（株）		佐藤 俊平	ケイアイスター不動産（株）
	魚田 祐樹	ケイミュー（株）		加来 純子	サーラ住宅（株）
	上田 学二	三協立山（株）		三宅 伸幸	三交不動産（株）
	茂山 知己	（株）ザイエンス		安達 広幸	（株）シェルター
	加藤 隼人	シネジック（株）		石井新一郎	ジャパンホームシールド（株）
	木暮 忠克	城東テクノ（株）		鷲淵 正憲	住友林業（株）
	今井 淳一	住友林業（株）		西城戸邦治	積水ハウス（株）
	松浦 建二	（株）タナカ		外山 竜也	大建工業（株）
	赤塚 雅樹	大和ハウス工業（株）		村本 嘉幸	（株）土屋ホーム
	友井 政利	T T E ー級建築士事務所		野村 秀一	ナイス（株）
	加藤 親志	（株）日本ハウスホールディングス		高木 誠一	（株）ノダ
	山口 貴久	（株）ハセベ		若尾 一夫	パナソニック（株）
	樋口 茂	パナソニック ホームズ（株）		一色 太	パナソニック ホームズ（株）
	加藤 貢司	（株）松家リフォーミング		楨田 剛	B X カネシン（株）
	伊藤 勉	B X T O S H O（株）		木村 惇一	フォレスト建設（株）
	関 昌彦	古河林業（株）		森 清輝	（株）細田工務店
	中藤 栄顕	ポラテック（株）		照井 清貴	ポラテック（株）
	中島 隆	ミサワホーム（株）		佐々木直史	（株）L I X I L
	澁谷 佑介	Y K K A P（株）			
協力委員	田口 隆一	A R U 田口設計工房一級建築士事務所			
事務局	高橋 雅司	（一社）日本木造住宅産業協会		細野 由希	（一社）日本木造住宅産業協会

グッドリフォーム事例集 2020

2021 年 3 月発行

編集・発行 一般社団法人 日本木造住宅産業協会 技術開発委員会
〒106-0032 東京都港区六本木 1-7-27 全特六本木ビル WEST 棟 2 階
TEL：03-5114-3012 FAX：03-5114-3020

記載内容の無断転載を禁ずる

